


Nápověda

Další nápověda

Další nápovědu hledejte na konkrétních stránkách pod ikonou 

Klávesové zkratky

Ve většině formulářů je možné použít následující klávesové zkratky:

- **Alt + E** pro OK
- **Alt + S** pro Použít

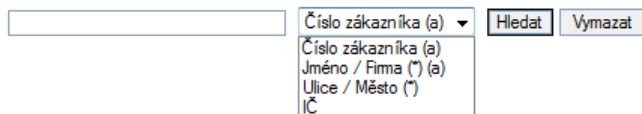
Záložky je možné ovládat pomocí následujících klávesových zkratk:



- **Alt + Page Up** Předchozí záložka
- **Alt + Page Down** Následující záložka
- Následným stisknutím klávesy TAB se provede přechod na první položku ve formuláři.

Vyhledávání

Ve vyhledávacím poli v tabulkách jsou použity následující zkratky:



- **(-)**
Znamená, že do vyhledávacího pole lze zadat rozsah hodnot oddělený pomlčkou např. a - z (a mezera pomlčka mezera z), nebo hodnoty oddělené | např. a | c (a mezera sloupec mezera c).
Další možnosti:
 - **- d**
Cokoli menšího než d včetně d (pomlčka mezera d).
 - **h -**
Cokoli většího než h včetně h (h mezera pomlčka).
 - **- d | j - m | h**
Cokoli menšího než d včetně d, dále j až m včetně, dále h.
 - **1.12.2010 - 31.12.2010**
Příklad s datem.
Včetně 1.12.2010 i 31.12.2010.
Datum se ale počítá s časem 00:00:00, pokud tedy vyhledávaný parametr obsahuje hodnoty i s časovými údaji, koncový den ve vyhledávání není zahrnutý (přesněji, je zahrnutý pouze čas 31.12.2010 00:00:00).
- **(*)**
Znamená, že do vyhledávacího pole lze zadat pouze několik prvních znaků např. počí a nalezena budou slova počítač, počítače, počítadlo atd.
Další možnosti:
 - **%čít**
% znamená jakýkoli text, nalezeno bude např. počítač, sčítat atd.
 - **_olo**
_ znamená jakýkoli znak, nalezeno bude např. kolo, kolotoč, molo, ale nikoli okolo.

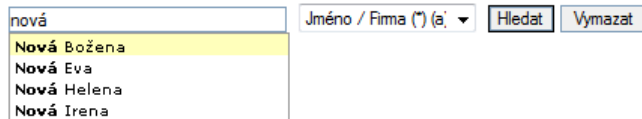
- **[kp]olo**
[] znamená jakýkoli znak v závorkách, nalezeno bude např. kolo, polo, ale nikoli molo.
- **[^k]olo**
[^] znamená jakýkoli znak kromě znaku v závorkách, nalezeno bude např. molo, ale nikoli kolo, polo.

- **(**)**

Znamená, že do vyhledávacího pole lze zadat několik znaků uvnitř hledaného textu.

- **(a)**

Znamená, že ve vyhledávacím poli funguje automatické dokončování (našeptávač).




- **(»)**

Znamená, že po výběru z našeptávače se otevře rovnou detail záznamu.

Vyhledávání pomocí podmínky SQL Dotaz

Do vyhledání je možné zadat běžné SQL podmínky z klauzule WHERE.

Pro vyhledání je nutné znát jména sloupců tabulky. Ty zjistíte nejsnadněji tím, že stáhnete část tabulky pomocí ikony  pro stažení tabulky v csv formátu. Jména sloupců jsou uvedena v záhlaví staženého souboru.

Textové řetězce a datum je nutné zapsat mezi apostrofy: 'text'.

Klíčové operátory:

- = rovno
- < menší než
- > větší než
- <> není rovno
- <= menší nebo rovno než
- >= větší nebo rovno než
- LIKE 'abc%' cokoli začínající na abc
- NOT LIKE 'abc%' cokoli nezačínající na abc
- AND a zároveň
- OR nebo

Příklady:

- **LastName = 'Novák'** sloupec LastName obsahuje text Novák
- **LastName = 'Novák' AND FirstName = 'Jan'** sloupec LastName obsahuje text Novák a zároveň sloupec FirstName obsahuje text Jan
- **LastName LIKE 'Nov%'** sloupec LastName začíná na Nov
- **LastName LIKE '%ov%'** sloupec LastName obsahuje kdekoli text ov
- **Age > 30** číselný sloupec Age obsahuje hodnotu větší než 30
- **StartDate > '2007-01-01 12:00:00'** sloupec StartDate obsahuje datum větší než 2007-01-01 12:00:00

Jak dočárkovat odstavce?

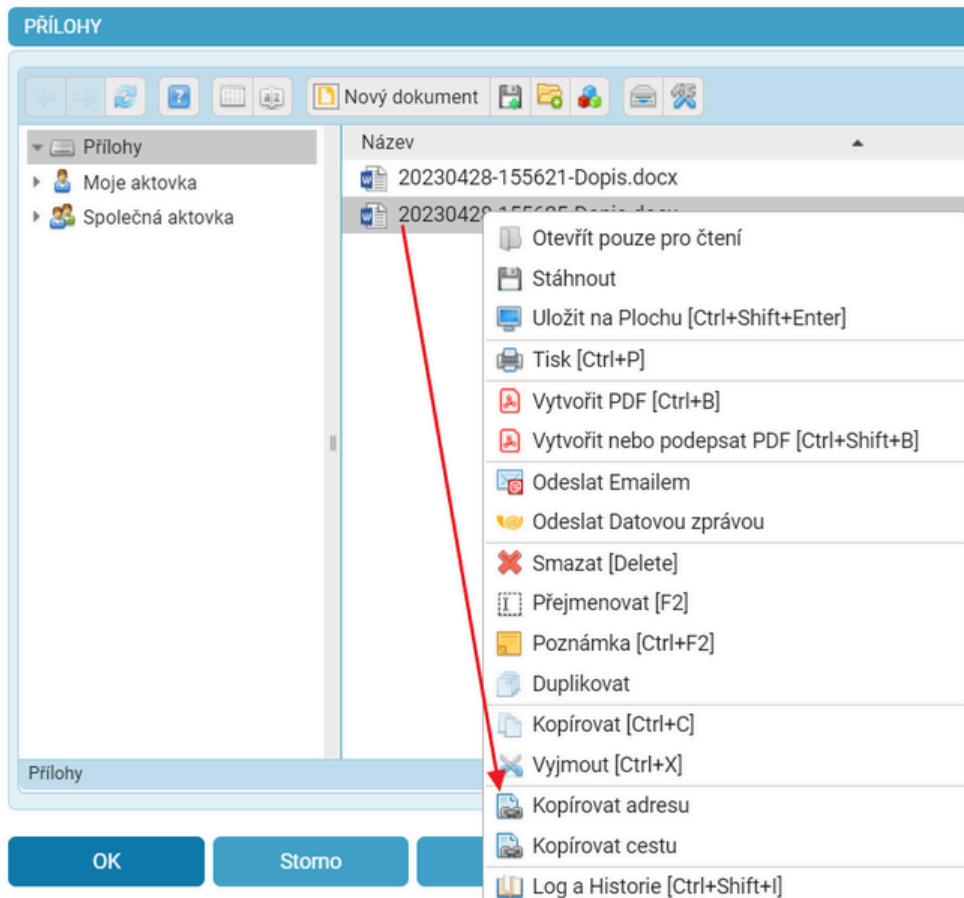
Postup najdete v [Jak dočárkovat odstavce?](#)

Jak vložit dokument ze záložky Přílohy do jiného programu?

Myšleno je vložení z Příloh do PDF formuláře nebo upload z Příloh do webové stránky, například do systému ISVR. Běžný postup je dokument z Příloh uložit na Plochu počítače a poté ho z ní v jiném programu použít. Někdy to lze ale i rychleji.

Na požadovaném dokumentu v záložce Přílohy, ať už je to pdf nebo Word dokument, klikněte pravým tlačítkem myši.

Vyberte volbu Kopírovat adresu (pokud by nefungovalo, zkuste Kopírovat cestu).



Přejděte do programu, kde chcete dokument použít. Například pro nahrání do ISVR otevřete dialog s výběrem souboru.

Klikněte pravým tlačítkem do pole "Název souboru" a vyberte možnost Vložit.

A následně klikněte na Otevřít.

Lze to provést i klávesovými zkratkami Ctrl+V a pak Enter.

Tlačítko Další >

Průvodce importem textu (1/3)

Průvodce převodem textu zjistil, že data jsou pevné šířky.
Zvolte datový typ, který datům odpovídá nejlépe, a potom klikněte na tlačítko Další.

Zdrojový datový typ

Vyberte typ souboru, který datům nejlépe odpovídá:

☒ Oddělovač - Pole jsou oddělena speciálními znaky (čárka, tabulátor).
☐ Pevná šířka - Pole jsou zarovnána do sloupců a jsou oddělena mezerami.

Začátek importu na řádku: Typ souboru:

☒ Data obsahují záhlaví.

Náhled souboru C:\Users\Mirek\Desktop\Download\20180612-154748-Invoices.txt.

1	InvoiceId;InvoiceNumberFull;ContactsId;Subject;PriceRounding;TotalPriceWithVAT;Cu
2	19675;E6418053;28042;H1: za ověření shody opisu nebo kopie s listinou (vidimace);
3	19675;E6418053;28042;H1: za ověření shody opisu nebo kopie s listinou (vidimace);
4	19675;E6418053;28042;H1: za ověření shody opisu nebo kopie s listinou (vidimace);
5	19679;E6418054;31631;H1: za ověření shody opisu nebo kopie s listinou (vidimace);

4. Průvodce importem textu (2/3)

Oddělovače: Středník (pouze středník)

Tlačítko Další >

Průvodce importem textu (2/3)

Zde můžete nastavit oddělovače dat. Náhled textu s aktuálním nastavením oddělovačů je uveden níže.

Oddělovače

☐ Tabulátor
☒ Středník
☐ Čárka
☐ Mezera
☐ Jiné:

☐ Posloupnost oddělovačů jako jeden

Textový kvalifikátor:

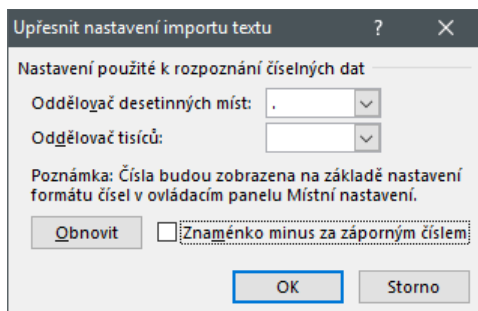
Náhled dat

InvoiceId	InvoiceNumberFull	ContactsId	Subject
19675	E6418053	28042	H1: za ověření shody opisu nebo kopie s list:
19675	E6418053	28042	H1: za ověření shody opisu nebo kopie s list:
19675	E6418053	28042	H1: za ověření shody opisu nebo kopie s list:
19679	E6418054	31631	H1: za ověření shody opisu nebo kopie s list:

5. Průvodce importem textu (3/3)

Tlačítko Upřesnit

- Oddělovač desetinných míst = . (tečka)
- Upřesnit / Znaménko minus za záporným číslem = Ne



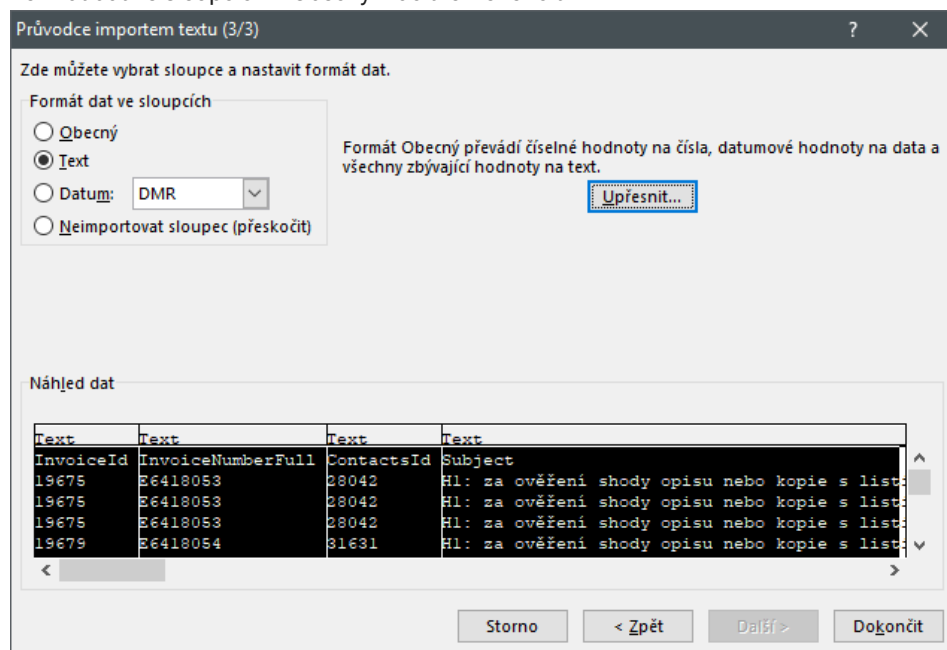
* Označit všechny sloupce náhledu

(Kliknout na záhlaví prvního sloupce, Shift + kliknout na záhlaví posledního sloupce)

Formát dat ve sloupcích = Text

* Označit záhlaví sloupce, který obsahuje čísla se kterými chceme ve výsledné tabulce pracovat, například sčítat jejich sumy.

Formát dat ve sloupcích = Obecný Tlačítko Dokončit




6. Uložit soubor

Soubor / Uložit jako / Počítač / Procházet

Uložit jako typ: Sešit Excelu (*.xlsx)

Tlačítko Uložit

Postup převodu csv souboru do OpenOffice.org 2.0 nebo LibreOffice 4.0

Tento návod popisuje způsob převedení csv souboru staženého pomocí ikony  pro stažení tabulky v csv formátu.

Je uveden detailní postup pro převedení všech typů sloupců. Ne vždy jsou potřebné všechny níže uvedené kroky.

1. Poklepat na csv soubor

2. Zobrazí se průvodce Import textu

◦ Odděleno pomocí

- Čárka = nezaškrtnuto
- Středník = zaškrtnuto

- Označit všechny sloupce náhledu
(Kliknout na prázdný čtvereček vlevo nahoře v záhlaví sloupců)
(vlevo od nápisu Standardní, nahoře nad čísla řádků)
Typ sloupce = Text
- Označit záhlaví sloupce, který obsahuje čísla se kterými chceme ve výsledné tabulce pracovat.
(Kliknout na záhlaví sloupce)
Typ sloupce = Anglicky (USA)
- OK

3. Soubor / Uložit jako

Uložit jako typ = Microsoft Excel 2007/2010 XML (.xlsx) nebo Microsoft Excel 97/2000/XP/2003 (.xls) nebo Sešit OpenDocument (.ods)

Uložit

Zamykání účtu při neúspěšném přihlášení

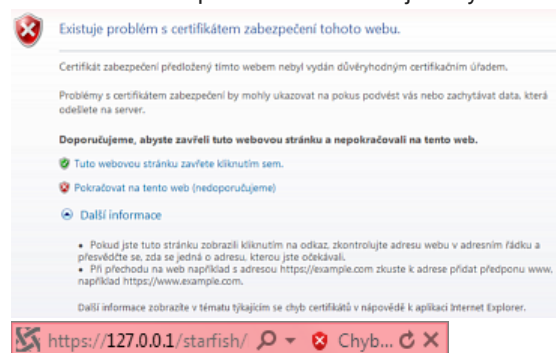
Pokud během přihlášení zadáte třikrát nesprávné heslo, dojde k uzamčení vašeho účtu na následujících 10 minut.

Poté máte k dispozici pouze jeden pokus pro zadání hesla, jinak dojde k dalšímu uzamčení na 10 minut.

Po zadání správného hesla budete mít opět tři pokusy na přihlášení.

Internet Explorer, Google Chrome. Chyba certifikátu.

Pokud Internet Explorer hlásí následující chybu certifikátu:



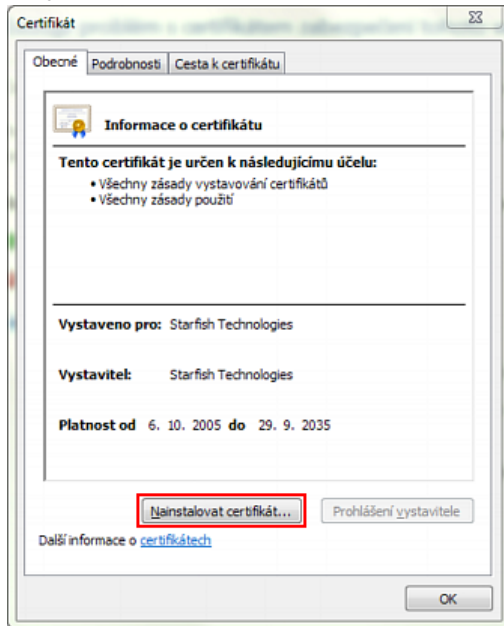
Nebo pokud Google Chrome hlásí následující chybu certifikátu:



je potřeba nainstalovat Starfish Technologies kořenovou certifikační autoritu.

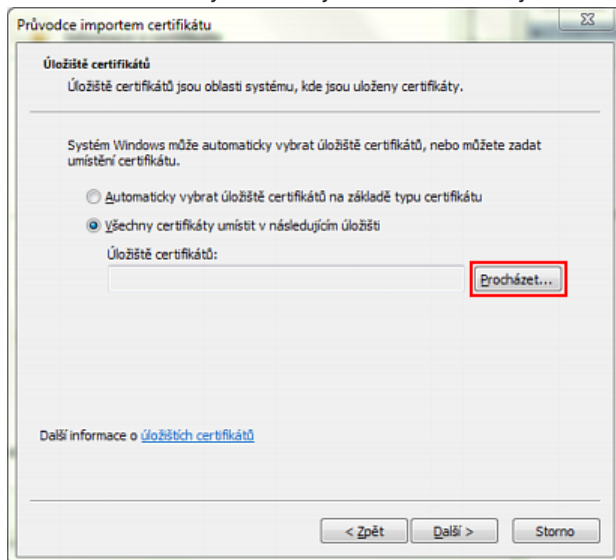
1. Stáhněte certifikát [kořenové certifikační autority Starfish Technologies](#) a uložte ho například na Plochu vašeho počítače.

2. Dvojklikněte na certifikát a klikněte na tlačítko Nainstalovat certifikát.

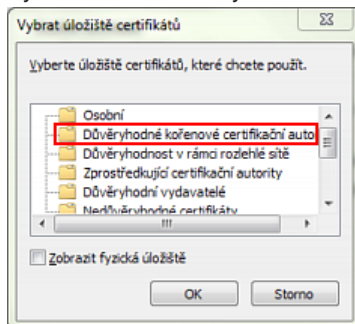


3. Klikněte na tlačítko Další.

4. Klikněte na Všechny certifikáty umístit v následujícím úložišti a klikněte na tlačítko Procházet.



5. Vyberte složku Důvěryhodné kořenové certifikační autority a klikněte na tlačítko OK.

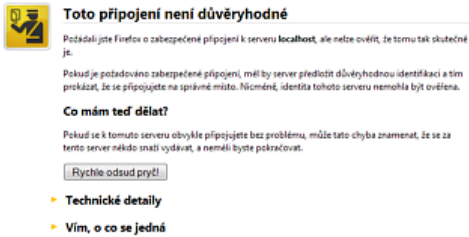


6. Klikněte na tlačítko Další.

7. Klikněte na tlačítko Dokončit.

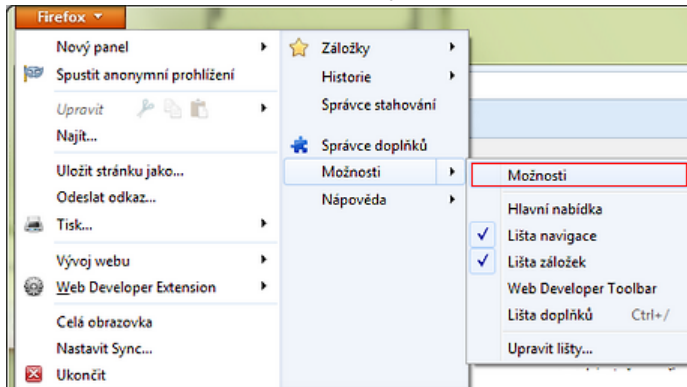
Certifikát je nainstalovaný, po dalším otevření by měla být stránka v pořádku.

Pokud Mozilla Firefox hlásí následující chybu certifikátu:

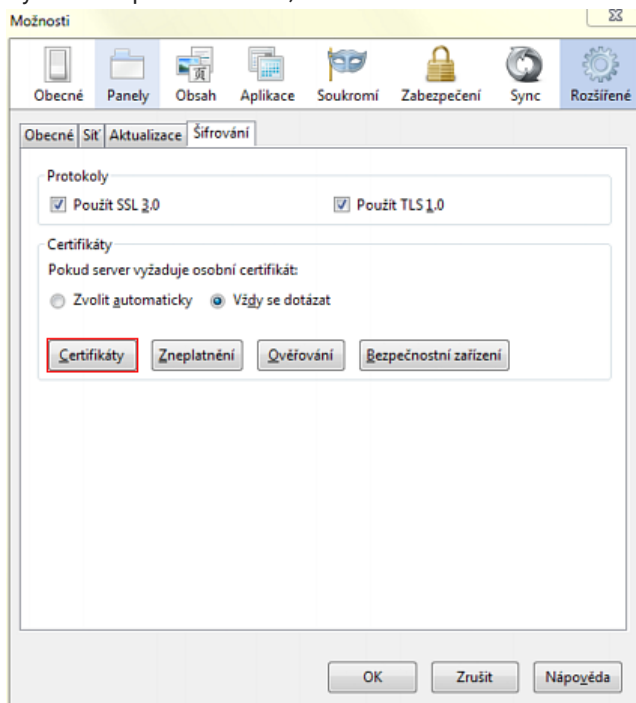


je potřeba nainstalovat Starfish Technologies kořenovou certifikační autoritu.

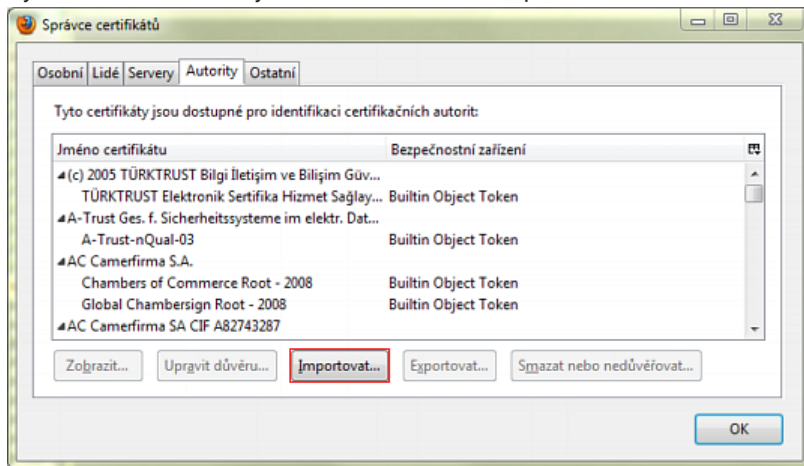
1. Stáhněte certifikát [kořenové certifikační autority Starfish Technologies](#) a uložte ho například na Plochu vašeho počítače.
2. Klikněte na menu Mozilla Firefox a vyberte Možnosti / Možnosti



3. Vyberte skupinu Rozšířené, záložku Šifrování a klikněte na tlačítko Certifikáty.

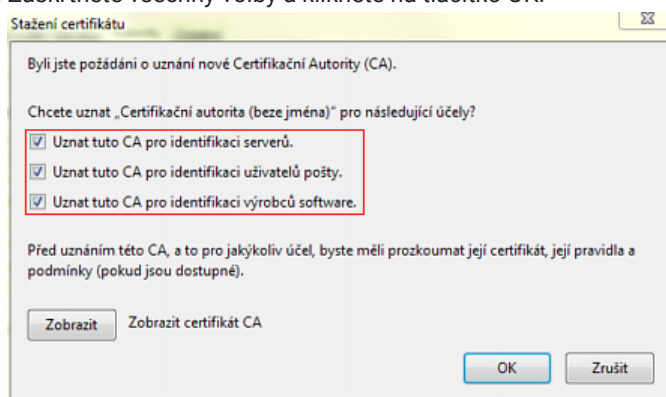


4. Vyberte záložku Autority a klikněte na tlačítko Importovat.



5. Zadejte cestu k uloženému certifikátu z bodu 1.

6. Zaškrtněte všechny volby a klikněte na tlačítko OK.

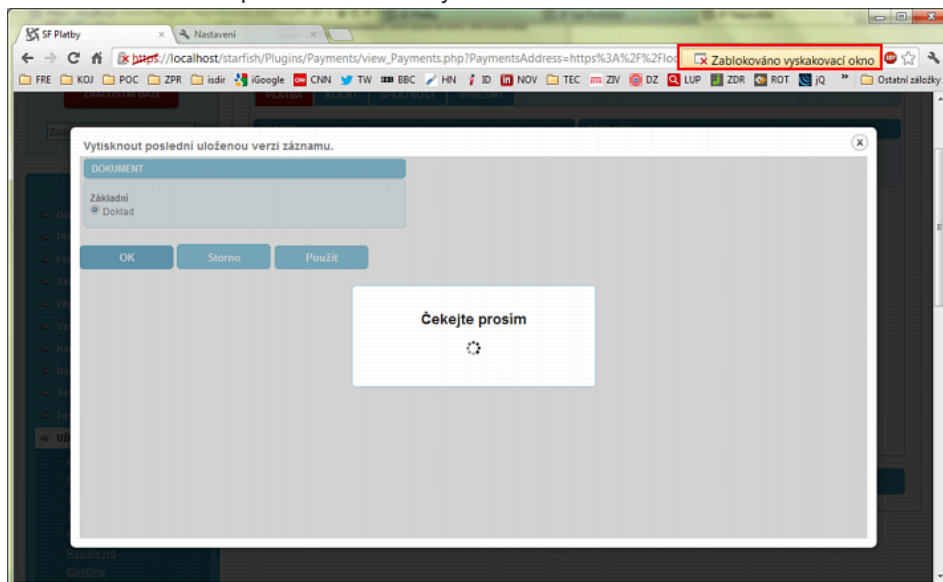


7. Kliknutím na další tlačítka OK opusťte nastavení Mozilla Firefox.

Certifikát je nainstalovaný, po dalším otevření by měla být stránka v pořádku.

Google Chrome. V prohlížeči se netisknou dokumenty (nezobrazují se pdf soubory).

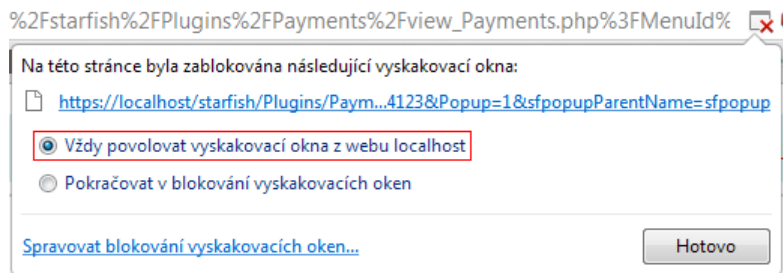
1. Při tisku se zobrazí nápis "Zablokováno vyskakovací okno".



2. Nápis během krátké chvílky zmizí, zůstane ale zobrazena ikona.



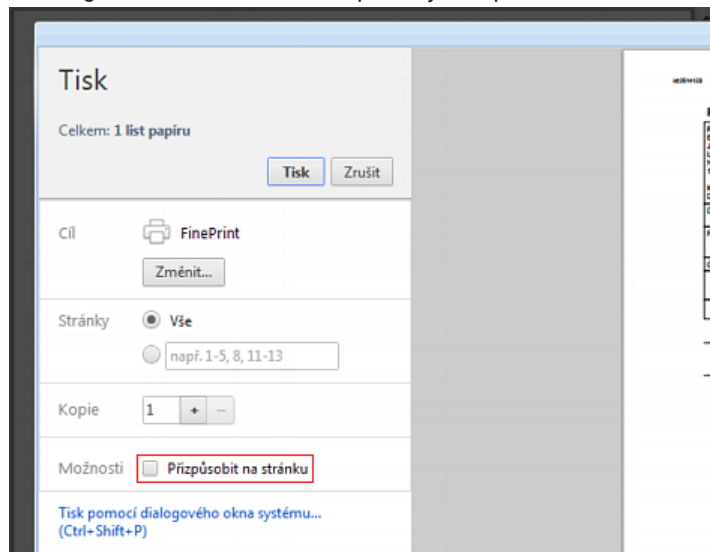
3. Na ikonu klikněte a v zobrazeném dialogu vyberte možnost "Vždy povolovat vyskakovací okna z webu xxx".



4. Klikněte na tlačítko Hotovo.

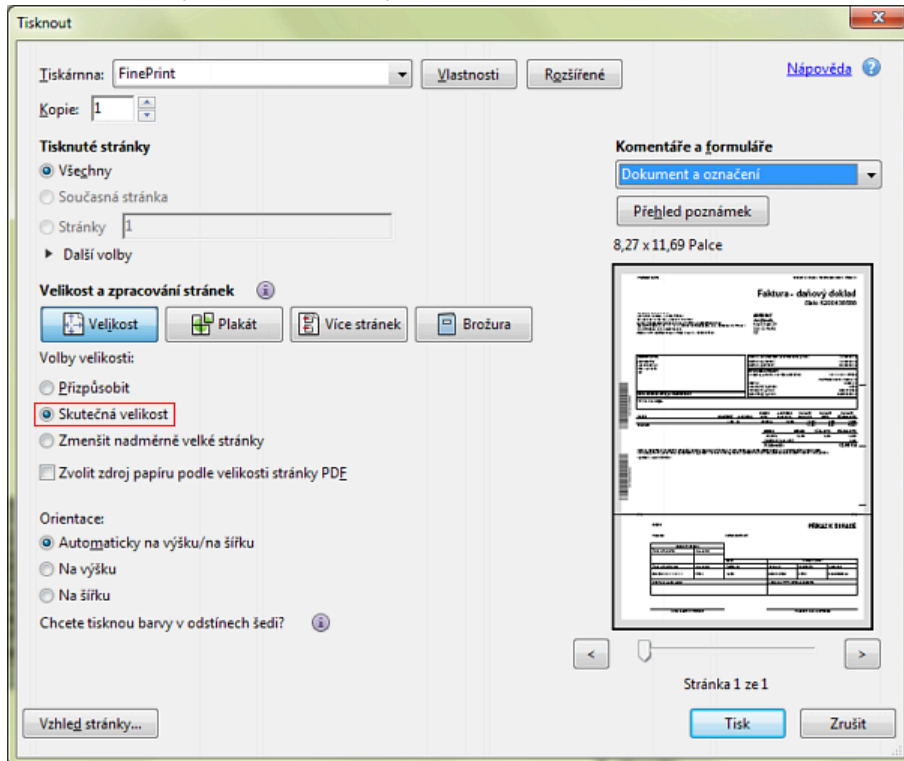
Google Chrome. Dokumenty se tisknou mírně zmenšené.

1. V dialogu tisku zrušte zaškrtnutí položky "Přizpůsobit na stránku".



Internet Explorer a Mozilla Firefox. Dokumenty se tisknou mírně zmenšené.

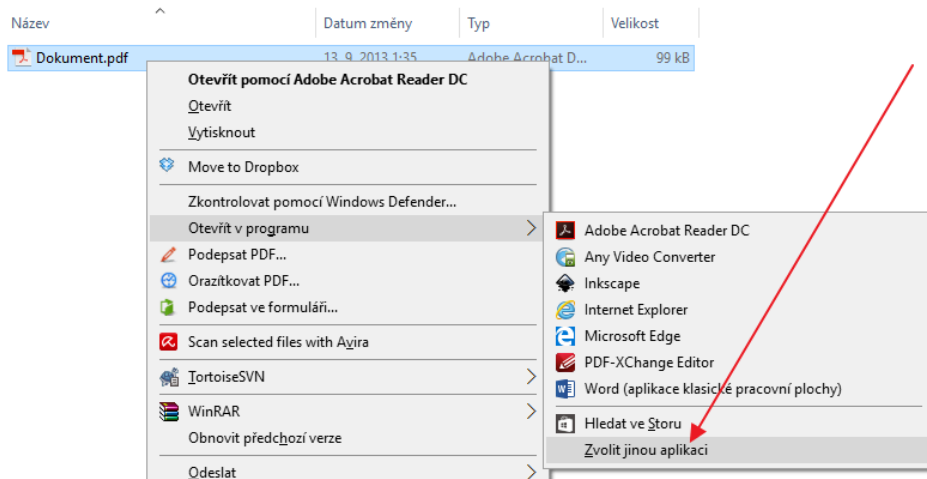
1. V dialogu tisku vyberte v části "Volby velikosti" položku "Skutečná velikost".



Nastavení Adobe Readeru jako výchozího programu pro otevírání PDF souborů.

1. Na libovolném PDF souboru klikněte pravým tlačítkem myši.

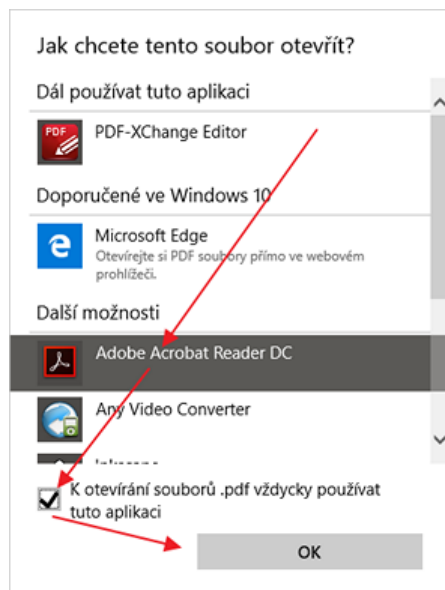
Vyberte volbu Otevřít v programu / Zvolit jinou aplikaci




2. Vyberte Adobe Acrobat Reader.

Zaškrtněte volbu "K otevírání souborů .pdf vždycky používat tuto aplikaci".

Klikněte na tlačítko OK.




Internet Explorer. Pokud není připojení k internetu, obnova stránky, například pomocí klávesy F5 trvá dlouho.

1. Klikněte na ikonu ozubeného kola vpravo nahoře. 
2. Zvolte: Možnosti Internetu / Upřesnit / Zabezpečení / Kontrolovat odvolání certifikátů serveru / Nezaškrtnout.
3. Restartujte Internet Explorer.

Toto nastavení mírně sníží zabezpečení prohlížeče při prohlížení www stránek zabezpečených šifrováním.

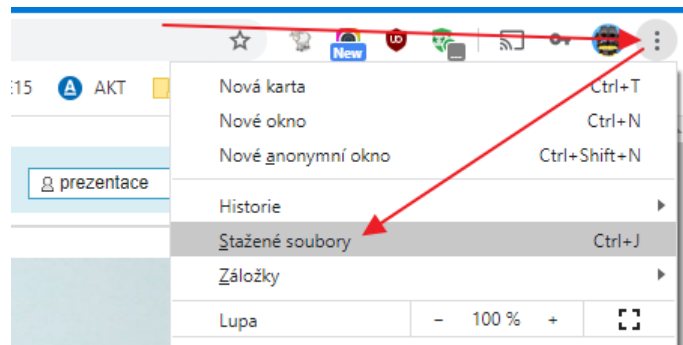
Internet Explorer. Uložení souboru otevřeného z prohlížeče souborů (většinou v záložce Přílohy) je pomalé.

1. Spusťte Internet Explorer.
2. Klikněte na ikonu ozubeného kola vpravo nahoře. 
3. Zvolte: Možnosti Internetu / Připojení / Nastavení místní sítě / Automaticky zjišťovat nastavení / Nezaškrtnout.

Nastavení se provádí v Internet Exploreru, platí ale i pro všechny ostatní prohlížeče.

ClientRun. Nelze stáhnout a uložit ClientRun, protože Google Chrome jej vyhodnotí jako škodlivý soubor.

Použijte v Chrome postup podle obrázku.



Na další obrazovce, která se objeví, můžete zvolit, že soubor chcete zachovat a otevřít ve složce. Odtud už můžete ClientRun nainstalovat.

ClientRun. Instalace nebo aktualizace ClientRun a antivirový systém AVG.

Může být nutné povolit instalaci ClientRun v AVG postupem podle obrázku.



ClientRun. Během instalace se zobrazí chyba: "Chyba programu CScript: Z tohoto počítače je přístup k programu Windows Script Host zakázán. S žádostí o podrobnosti se obraťte na správce systému."

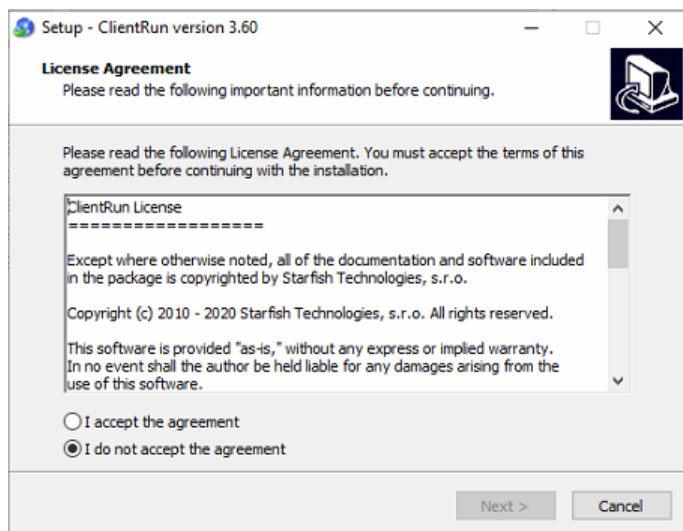
Nebo při pokusu o otevření souboru ze záložky Přílohy jen velmi rychle problikne černé okno a soubor se neotevře.

Spusťte z příkazového řádku Windows příkaz:

```
REG ADD "HKLM\Software\Microsoft\Windows Script Host\Settings" /f /v Enabled /t REG_DWORD /d 1
```

a opakujte instalaci.

ClientRun. Instalace se spustila v angličtině.



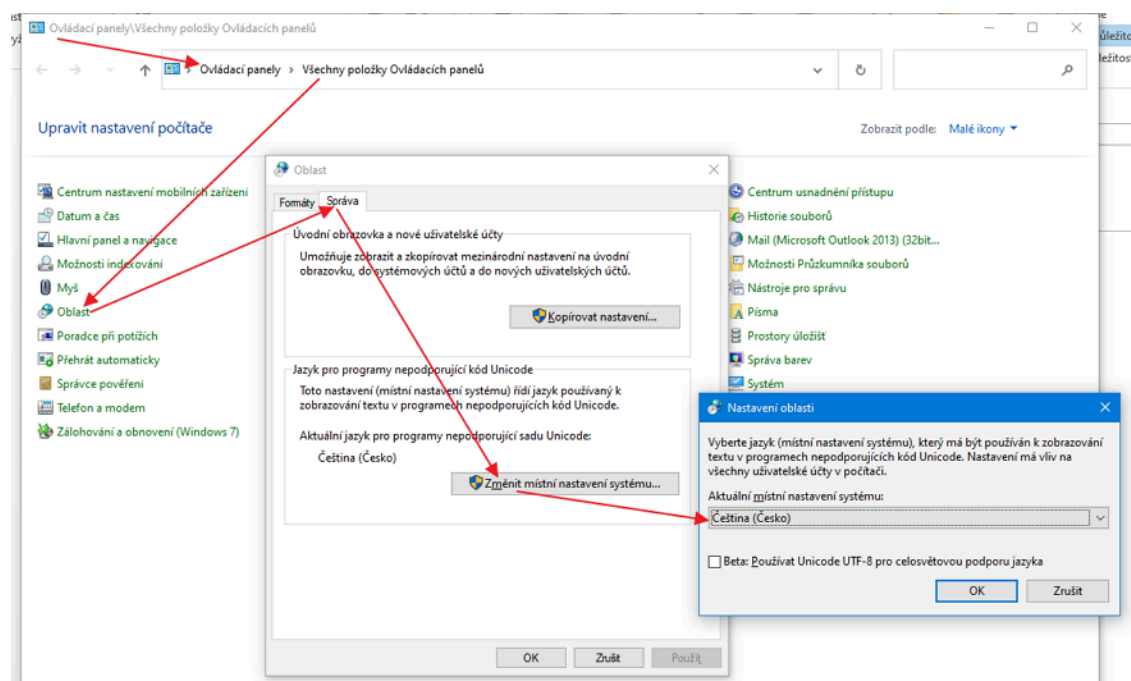
V počítači spusťte:

Ovládací Panely / Oblast / Záložka Správa / Tlačítko Změnit místní nastavení systému

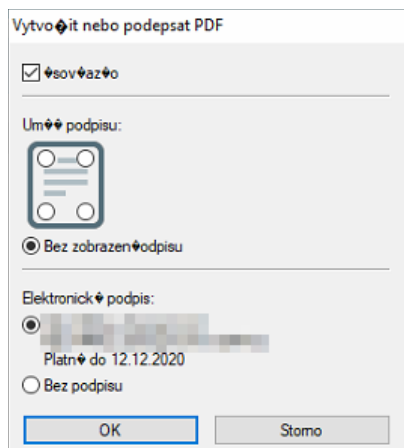
A v položce "Aktuální místní nastavení systému" zvolte jazyk "Čeština (Česko)".

A ujistěte se, že políčko "Beta: používat Unicode UTF-8" není zaškrtnuté.

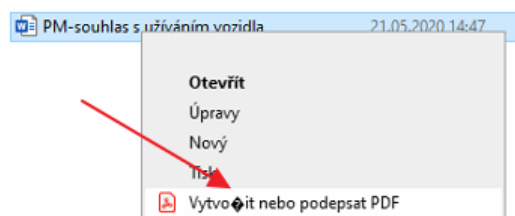
Restartujte počítač.



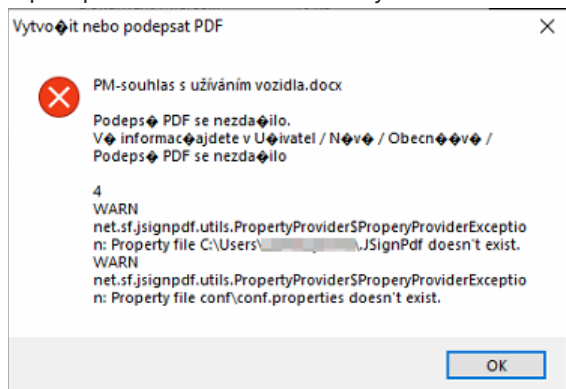
ClientRun. Při podepisování PDF se nesprávně zobrazují znaky s diakritikou.



Případně se nesprávně zobrazuje položka "Vytvořit nebo podepsat PDF" v Průzkumníku souborů Windows.



A podepsání dokumentu skončí chybou.

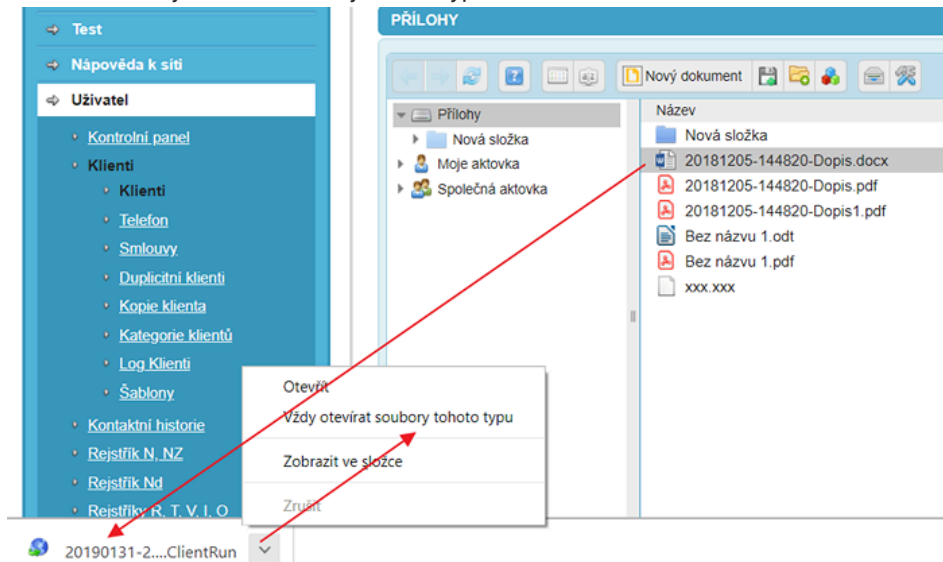


Řešením je postup uvedený v předchozí kapitole "ClientRun. Instalace se spustila v angličtině".

ClientRun. V Chrome se ClientRun soubory automaticky nespouštějí, vždy se nabídne pouze uložení.

1. Uložte ClientRun soubor tak, jak si Chrome přeje.
2. V seznamu stažených souborů v Chrome rozklikněte záznam staženého souboru.

3. Klikněte na Vždy otevírat soubory tohoto typu.



4. Opakujte původní operaci (například otevření souboru).

ClientRun. V IE9 se ClientRun soubory automaticky nespouštějí, vždy je nutné kliknout na Otevřít.

To se děje pouze na počítačích, které nemají přístup k internetu.

Pravděpodobně je na vině Filtr SmartScreen.

ClientRun. Na výzvu k instalaci nové verze jsem odpověděl Ne. Nyní chci novou verzi instalovat. Jak postupovat?

ClientRun zobrazí výzvu k instalaci znovu za 24 hodin.

Pokud chcete přesto instalovat ClientRun ihned, stáhněte novou verzi z [Uživatel » Nastavení » Stáhnout ClientRun](#) a nainstalujte ji ručně.

Na výzvy Windows odpovzte Spustit, případná varovná hlášení schvalte.

ClientRun. Nedaří se otevřít soubor Microsoft Office (Microsoft Word). Soubor se stáhne, problikne okno ClientRun, dále se však nic neděje. Nebo se zobrazí hlášení "Can not run command: winword.exe". Nebo se zobrazuje hlášení: "Error: Can not find application for .xxx extension".

Pravděpodobně je porušena instalace Microsoft Office.

V počítači spusťte:

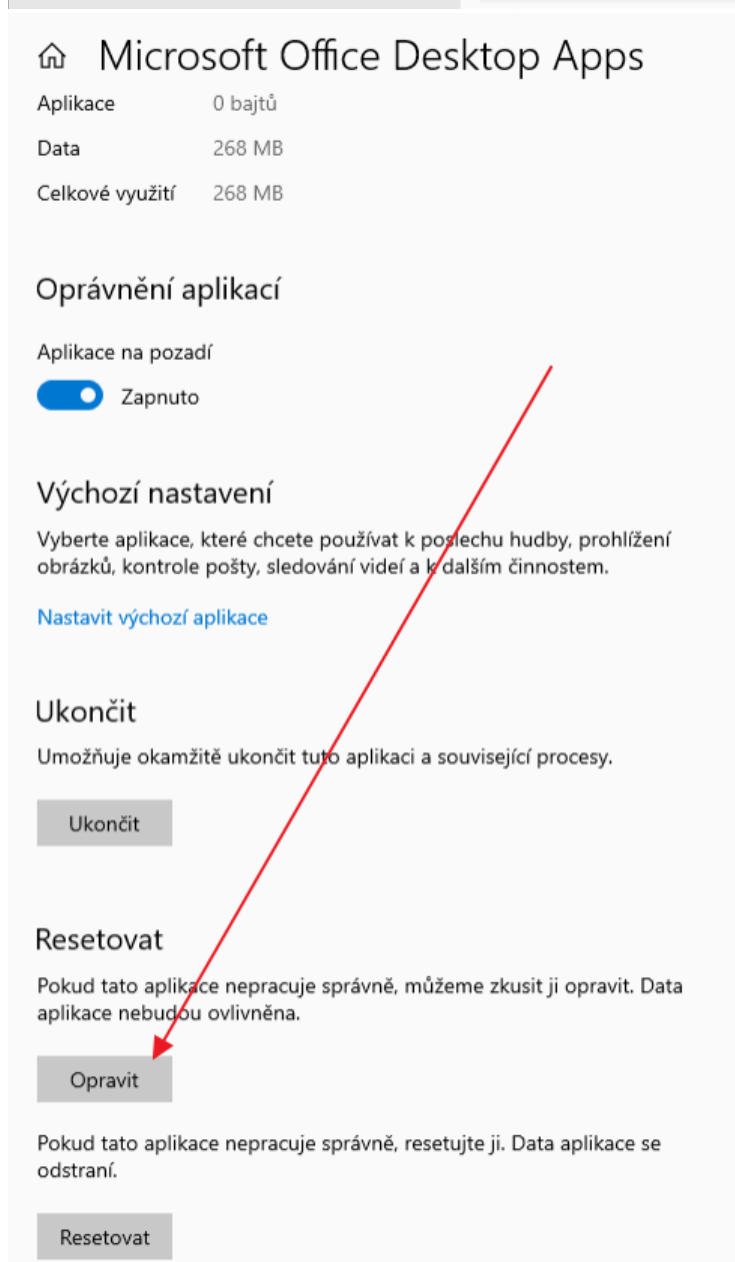
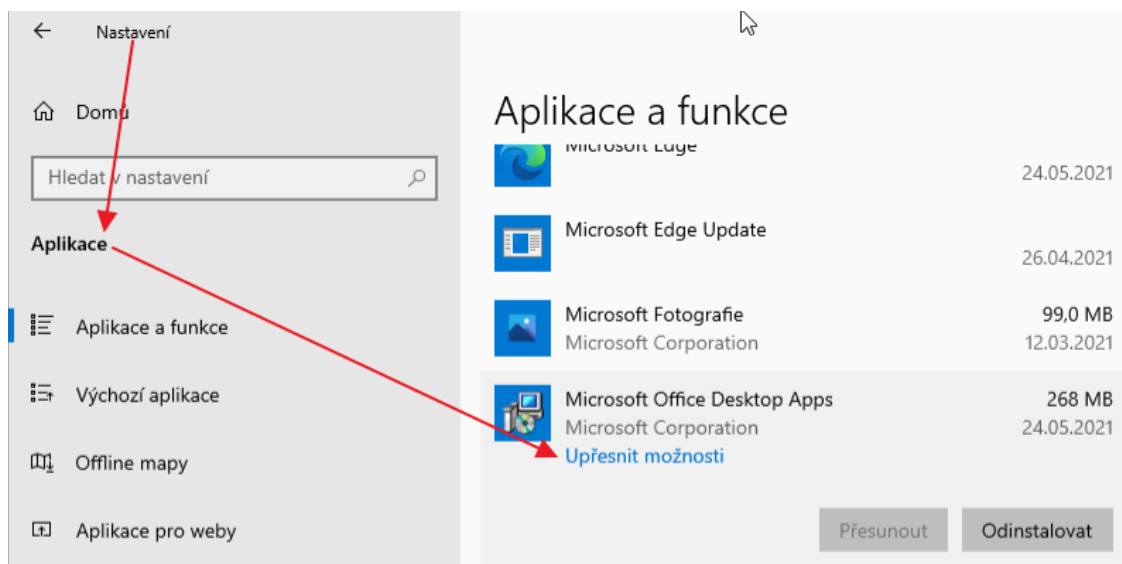
Ovládací Panel / Programy a Funkce / Microsoft Office 2010 / Změnit / Opravit

Nebo v novějších verzích Microsoft Office spusťte:

Nastavení Windows / Aplikace / Microsoft Office / Upřesnit možnosti / Opravit

nebo:

Nastavení Windows / Aplikace / Microsoft 365 Apps / Upravit / Rychlá oprava / Opravit

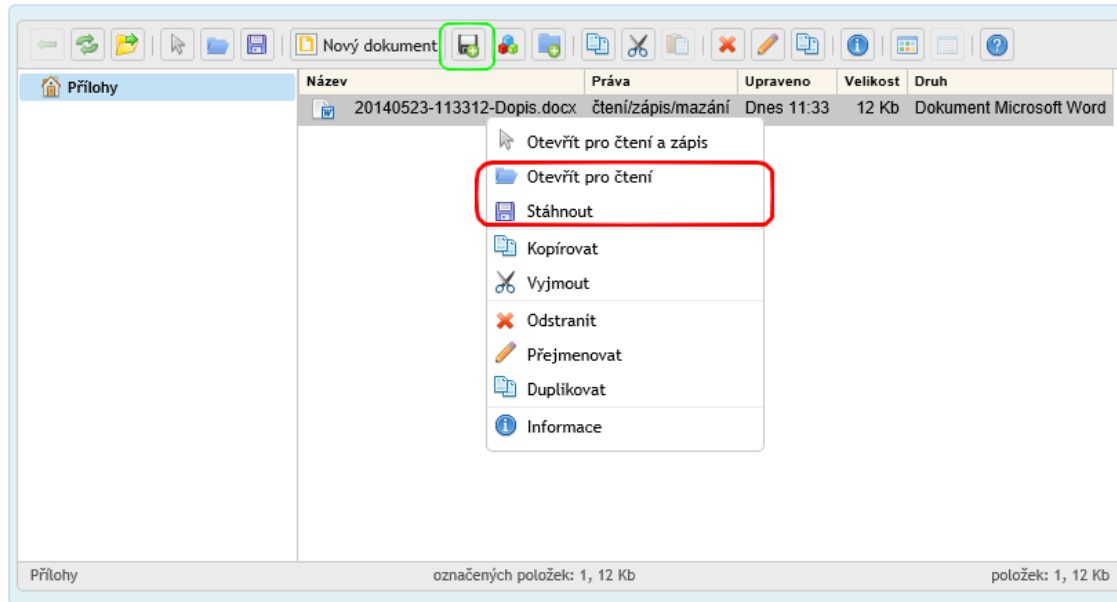


ClientRun. I po vyzkoušení všech možností uvedených výše se stále nedaří otevřít soubor.

Příčinou může být například pomalejší připojení k síti.

Nouzovým řešením je kliknout na soubor pravým tlačítkem myši a použít jednu z voleb červeně vyznačených na obrázku.

Nevýhodou tohoto postupu je, že změny, které v dokumentu provedete, se neuloží zpět do systému. Je nutné dokument uložit na Plochu vašeho počítače a pak nahrát do systému pomocí tlačítka označeného na obrázku zeleně.



ClientRun. Při pokusu otevřít dokument Word ze záložky Přílohy, se zobrazí nesmyslný dokument.

```
{ "Message": { "MessageVersion": "1.0", "MessageId": "8782adc44e7bb0f49db8cab53d15dbe0", "Application": "ClientRun", "DetailedSpecification": { "UpgradeVersion": "3.36", "UpgradeLink": "https://192.168.175.10/Plugins/ClientRun/Application/ClientRun-Setup-3.36.exe", "MessageCode": "OpenFileAssoc", "Content": { "FileWebDAV": "https://192.168.175.10/WebDAV/Storage/SessionId=bcus1f2m4bitci6d3tr4cp13b6/Nis/N
```

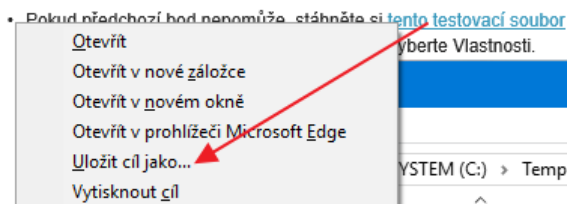
- První možností je znovu nainstalovat program ClinetRun.

[Uživatel » Nastavení » Stáhnout ClientRun](#)

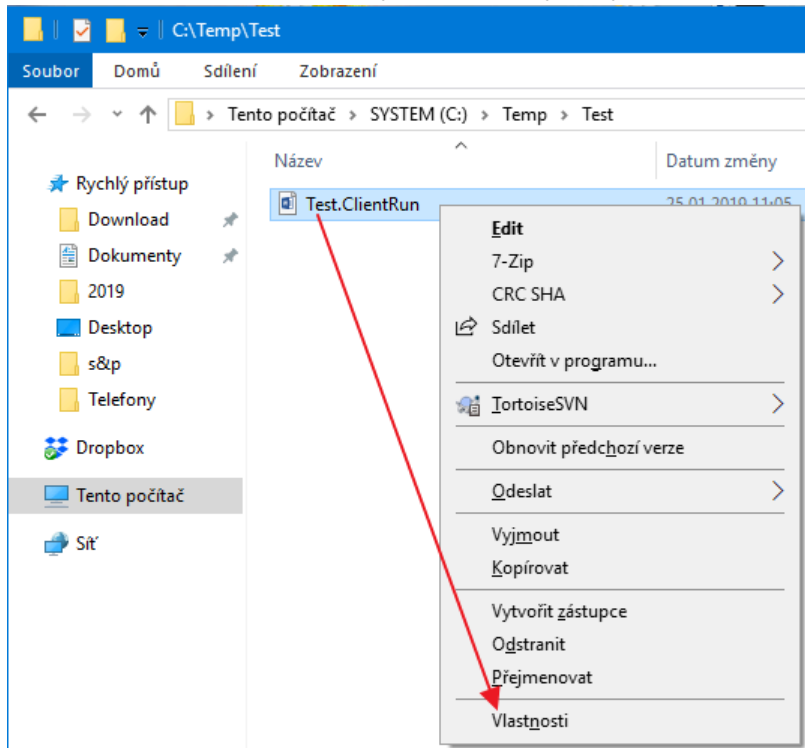
Na výzvy Windows odpovězte Spustit, případná varovná hlášení schvalte.

- Pokud předchozí bod nepomůže, stáhněte si [tento testovací soubor](#) a uložte ho například na Plochu.

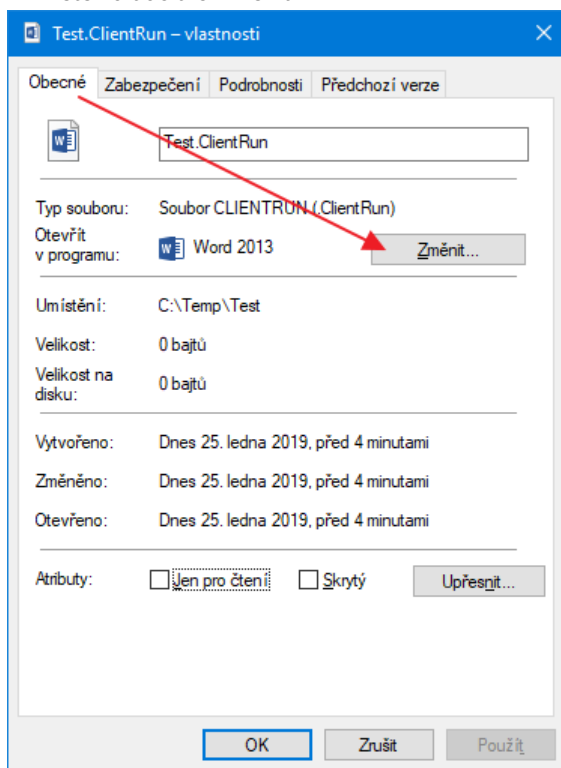
Možná bude nutné na odkaz pro stažení kliknout pravým tlačítkem myši a zvolit "Uložit cíl jako" nebo "Uložit odkaz jako".



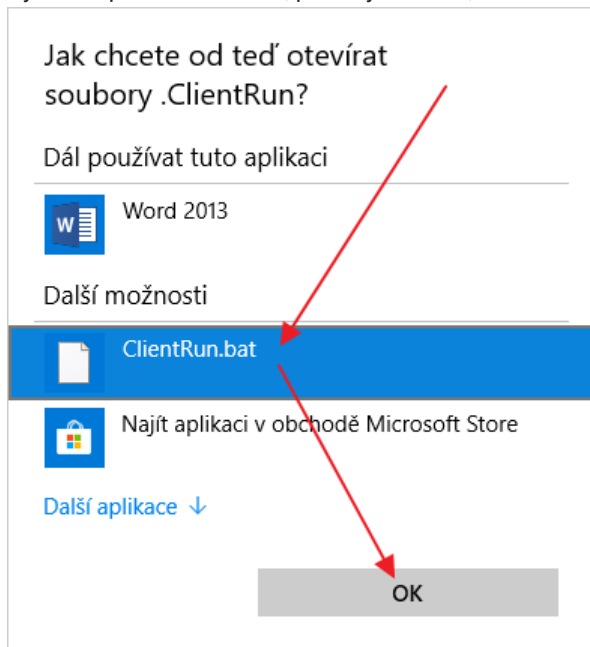
- Klikněte na staženém souboru pravým tlačítkem myši a vyberte Vlastnosti.



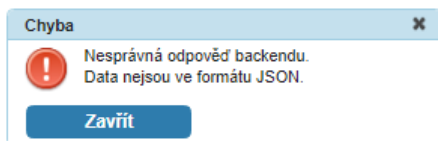
- Klikněte na tlačítko Změnit



- Vyberte aplikaci ClientRun, pokud ji nevidíte, klikněte na nápis Další aplikace



Záložka Přílohy je prázdná a zobrazuje hlášení: Nesprávná odpověď backendu. Data nejsou ve formátu JSON.



Problém způsobují soubory vzniklé přímým přístupem přes síť (přes Windows Průzkumníka souborů), pokud v názvu obsahují neobvyklé znaky. Například některé znaky diakritiky, zvláštní typy pomlček nebo mezer.

Řešením je přímým přístupem přes síť odstranit diakritiku a další neobvyklé znaky z názvů souborů. Trvalým řešením pro příště, je soubor ručně přetáhnout do okna se záložkou Přílohy. Systém si pak diakritiku a další znaky upraví sám.

Dokumenty v záložce Přílohy se neukládají na server.

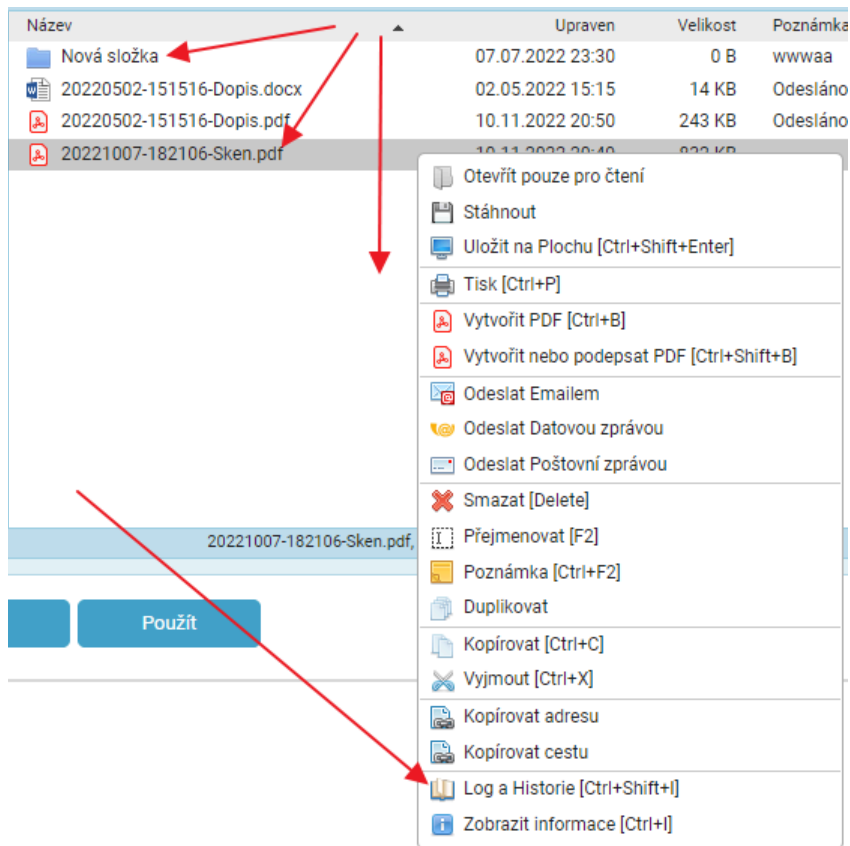
Příčinou může být, že jste dlouho přihlášený a systém vás po několika hodinách odhlásil.

Příčinou také může být, že jste se k systému znovu přihlásil. Nebo jste se přihlásil na jiném počítači nebo v jiném prohlížeči internetu.

Můžete také zkusit najít předchozí verzi souboru.

V záložce Přílohy klikněte buď na jméno souboru (pro hledání předchozích verzí souboru) nebo na jméno složky (pro hledání předchozích verzí složky) nebo do bílého prostoru (pro hledání smazaných souborů nebo složek).

Zvolte položku "Log a Historie"

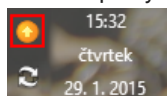


V okně, které se otevře, najdete odkaz na předchozí verze souboru.

Metoda	Historie ▲▼
WebDAV/WebDAVServerFilesystem::PUT	
WebDAV/WebDAVServerFilesystem::PUT	20221007-182106-Sken-1.pdf
WebDAV/WebDAVServerFilesystem::PUT	

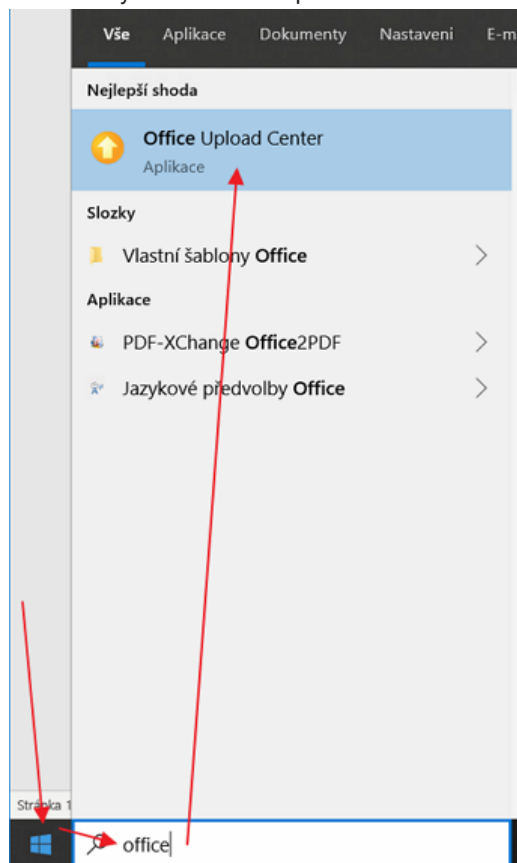
Dále může být příčinou pozastavené odesílání v součásti Microsoft Office

1. Klikněte pravým tlačítkem oranžové na ikoně Upload center

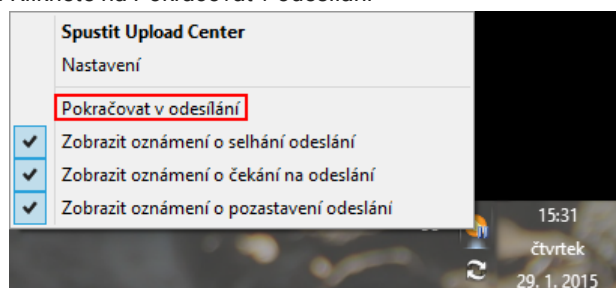


Pokud ikonu nevidíte, spusťte Office Upload Center kliknutím na nabídku Windows, napsáním

"office" a vybráním Office Upload Center



2. Klikněte na Pokračovat v odesílání



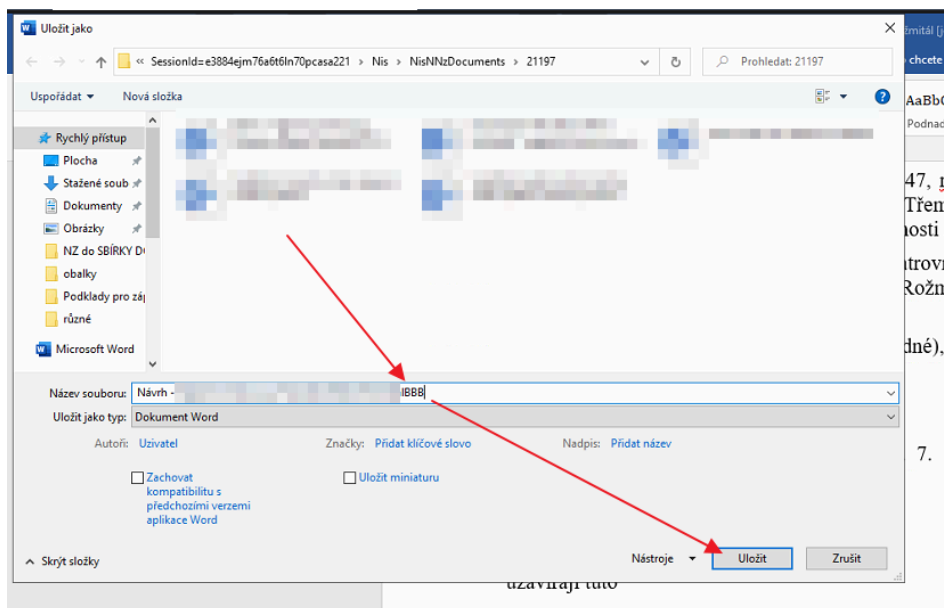
Další nápověda je v následujících kapitolách:

- Při ukládání Word dokumentu v záložce Přílohy se zobrazí chybové hlášení "Odesílání se nezdařilo".
- Někdy se dokument v záložce Přílohy nepovede uložit.
- Při ukládání Word dokumentu v záložce Přílohy se zobrazí chybové hlášení "Někdo jiný změnil dokument".
- Při ukládání Word dokumentu v záložce Přílohy se zobrazí okno pro pojmenování souboru.

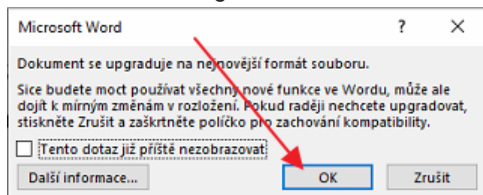
Pokud se problém opakuje nebo se vyskytuje na více počítačích, kontaktujte nás, abychom zkusili změnit způsob otvírání dokumentů (DisableAntiSpyware, URISchemeEnabled a další).

Při ukládání Word dokumentu v záložce Přílohy se zobrazí okno pro pojmenování souboru.

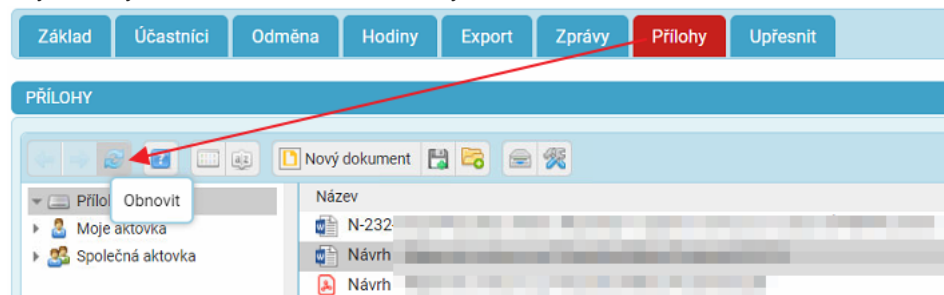
1. Pokud se při ukládání souboru zobrazí následující dialog, přidejte několik znaků ke jménu souboru, zde například BBB a klikněte na Uložit.



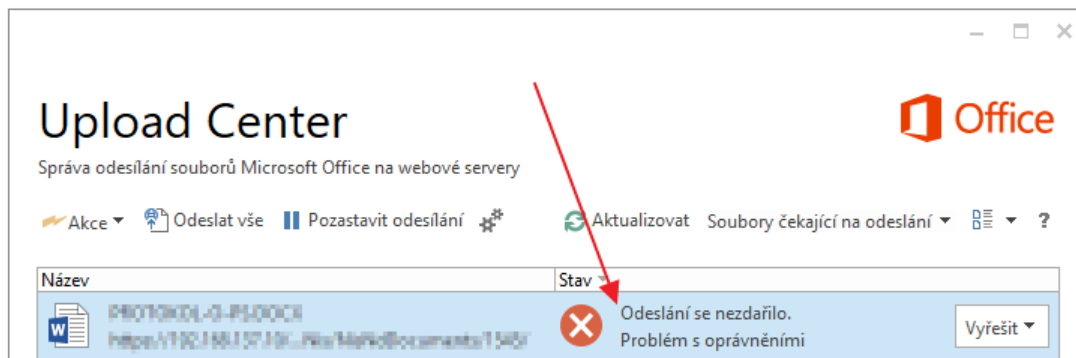
2. Potvrďte další dialog kliknutím na OK.



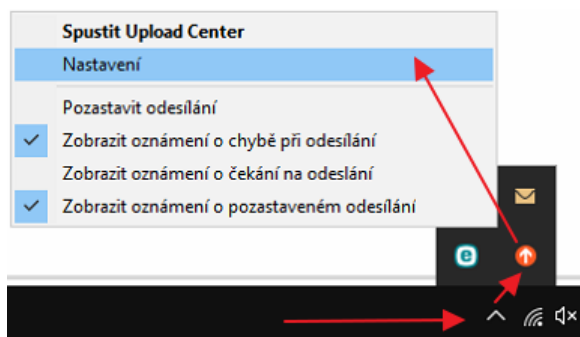
3. Abyste nový soubor viděli v záložce Přílohy, klikněte na tlačítko Obnovit.



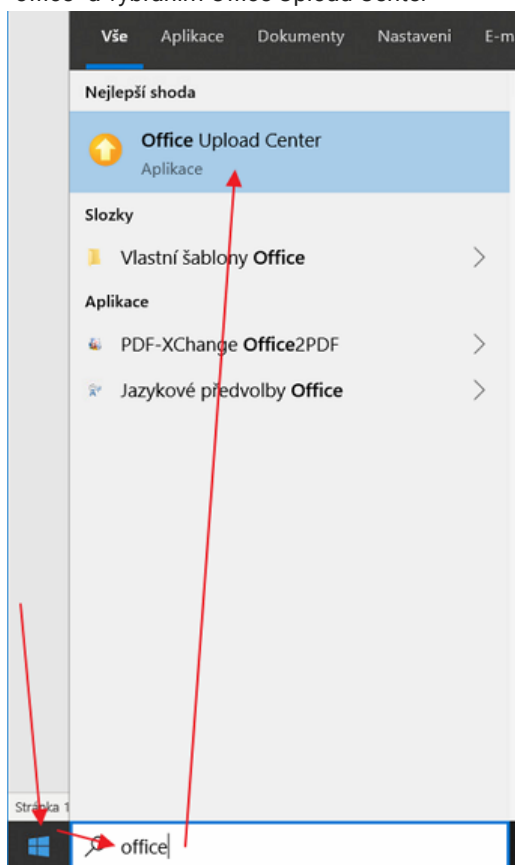
Při ukládání Word dokumentu v záložce Přílohy se zobrazí chybové hlášení "Odesílání se nezdařilo".



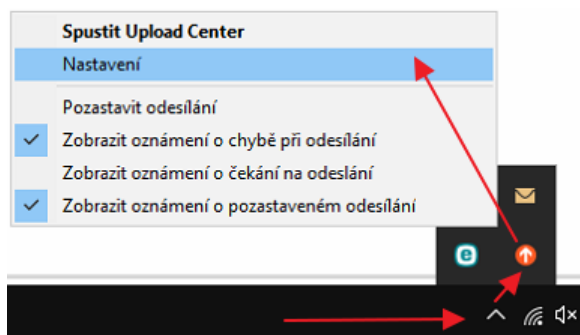
1. Zkontrolujte, že adresa systému je přidána jako výjimka v antivirovém software, viz kapitola "Nastavení ESET NOD32 Antivirus, aby neovlivňoval činnost NISu".
2. Zkontrolujte, zdali je server systému v Internet Explorer přidán mezi Důvěryhodné weby.
3. Spusťte Upload center, klikněte pravým tlačítkem na oranžové ikoně Upload center
Zvolte Spustit Upload Center



Pokud ikonu nevidíte, spusťte Office Upload Center kliknutím na nabídku Windows, napsáním "office" a vybráním Office Upload Center



4. U všech problematických souborů klikněte na tlačítko Vyřešit a vyberte Odstranit, Zahodit nebo podobnou volbu.
5. Spusťte nastavení Upload center, klikněte pravým tlačítkem na oranžové ikoně Upload center
Zvolte Nastavení



Nebo v novější verzi Office klikněte rovnou na volbu Nastavení

Upload Center

Správa odesílání souborů Microsoft Office na webové servery

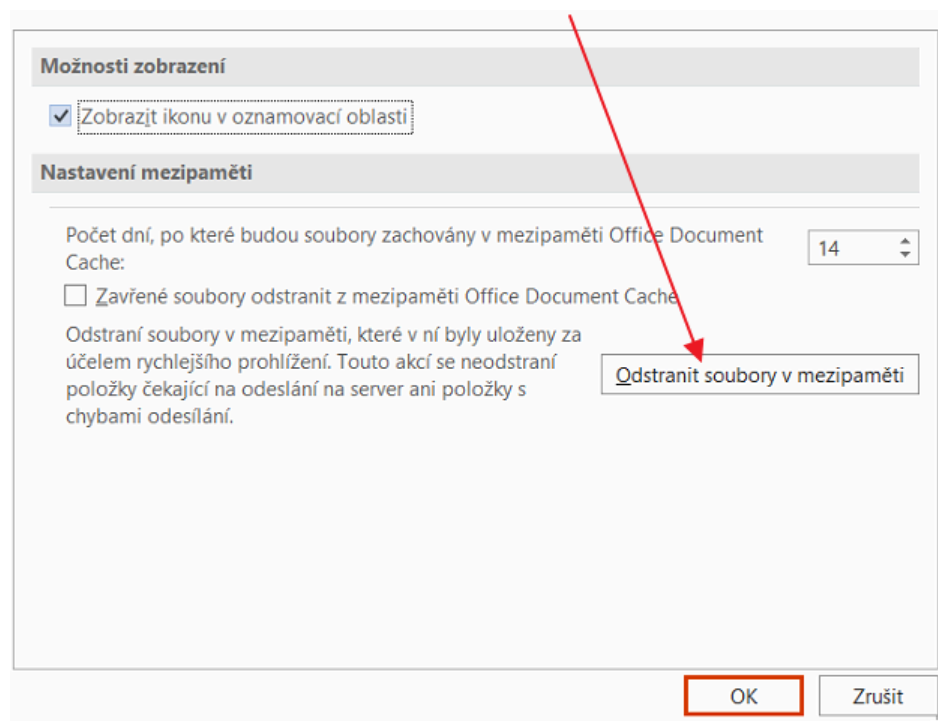
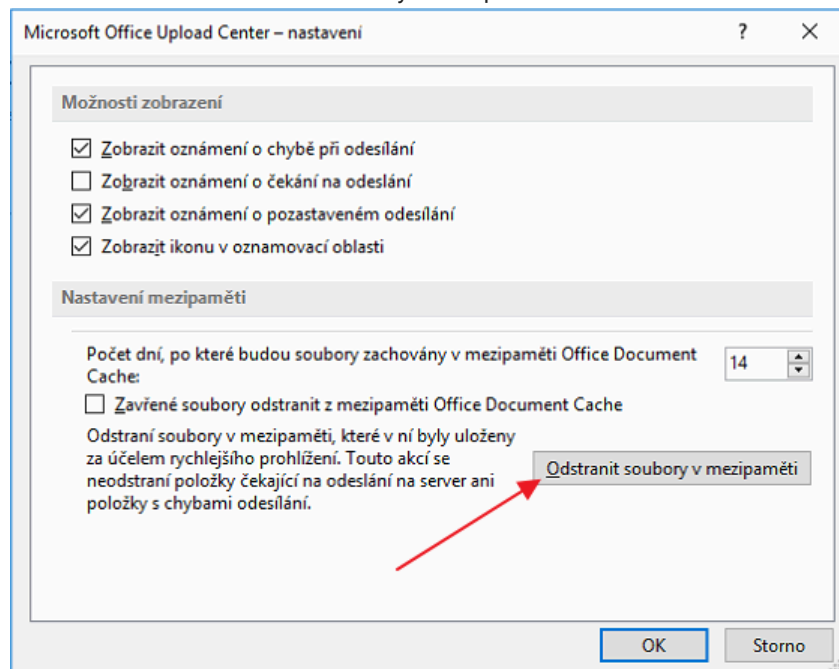
Akce ▾ Pozastavit odesílání Nastavení

Aktualizovat Soubory čekající na odeslání ▾

Office

Zav

6. Klikněte na tlačítko Odstranit soubory v mezipaměti



Někdy se dokument v záložce Přílohy nepovede uložit.

Jako první krok řešení nainstalujte znovu program ClientRun v [Uživatel » Nastavení » Stáhnout ClientRun](#).

Pokud to nepomůže, pak bohužel, některé verze Microsoft Wordu trpí potvrzenou chybou, která takové chování způsobuje.

V některých případech pomůže, pokud ponecháte otevřené okno Upload Center. Otevřete ho postupem popsáním v předchozí otázce.

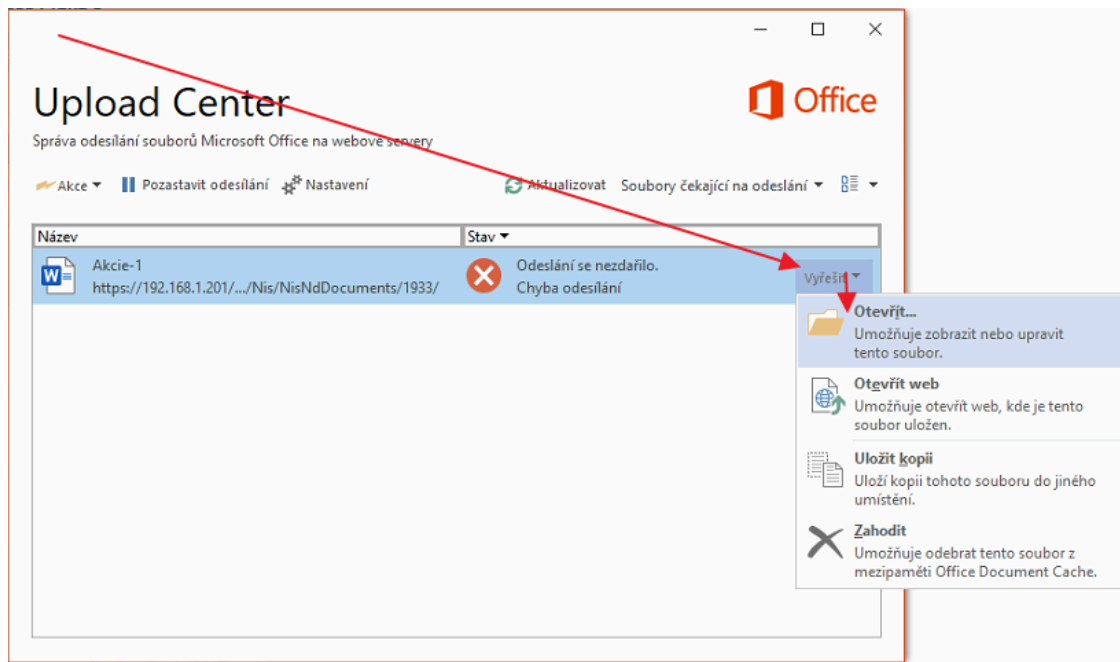
Pokud se přesto stane, že se soubor neuloží, zobrazí se v Upload Center.

Klikněte na Otevřít podle obrázku, otevře se Word s dokumentem.

Po otevření dokument zase zavřete.

Pokud dokument z Upload Centre zmizí, je vše v pořádku.

Někdy je nutné otevření několikrát opakovat.



Při ukládání Word dokumentu v záložce Přílohy se zobrazí chybové hlášení "Někdo jiný změnil dokument".

Možná chybová hlášení:

CHYBA ODESÍLÁNÍ Váš soubor se nenahrál, protože vaše změny nešlo sloučit se změnami, které udělal někdo jiný. Uložit kopii Zahodit změny

CHYBA ODESÍLÁNÍ Potřebujeme soubor aktualizovat. Klikněte na Uložit a zkuste to znovu. Uložit

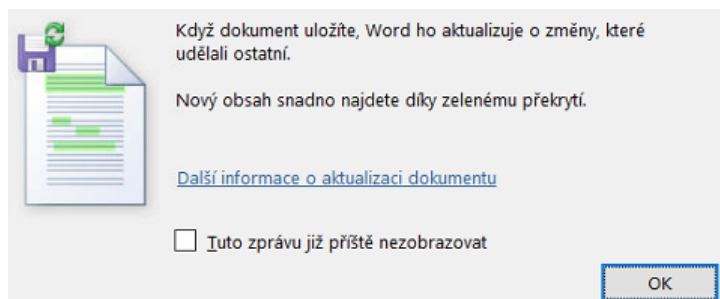
Soubor TEST dědictví 5 byl změněn jiným autorem.

Chcete:

☒ Sloučit změny se změnami ostatních autorů. Všechny změny budou sloučeny do jednoho dokumentu a označeny, abyste mohli vybrat jednotlivé změny, které budete chtít zachovat.

☐ Uložit kopii souboru TEST dědictví 5. Vaše změny budou uloženy v souboru odděleně od změn ostatních autorů.

OK Zrušit



Možnost 1

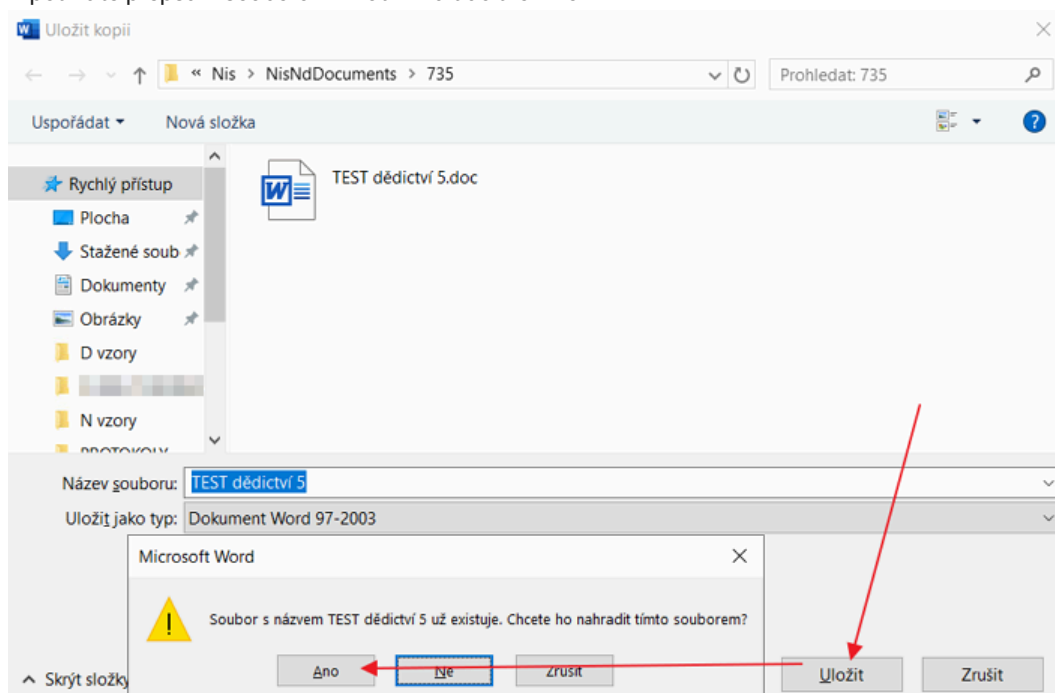
Je možné, že dokument skutečně změnil jiný uživatel, zatímco jste ho měli otevřený. Vyřešte s druhým uživatelem, které změny platí.

Možnost 2

V chybovém hlášení zvolte "Uložit kopii"

Klikněte na tlačítko Uložit

A potvrďte přepsání souboru kliknutím na tlačítko Ano

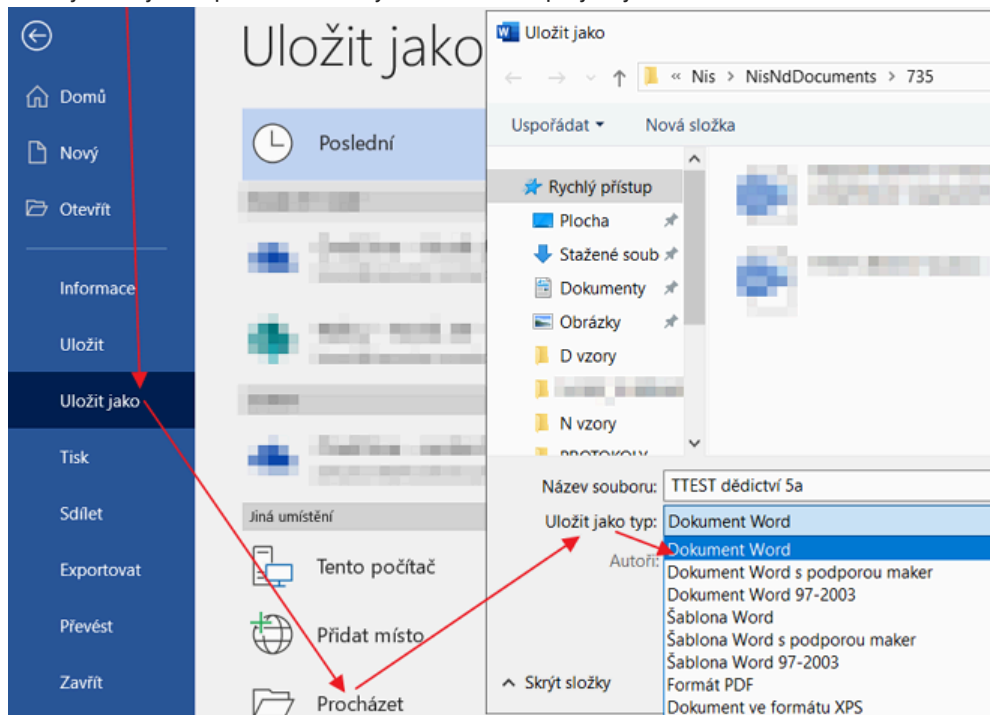


Možnost 3

Některé verze Microsoft Office obsahují chybu ve zpracování souborů s příponou .doc

Uložte dokument jako .docx volbou ve Wordu: Soubor / Uložit jako / Procházet / Typ dokumentu: Document Word (*.docx)

.docx je novější a lepší formát a chyba se v něm neprojevuje.



Do záložky Přílohy se nám nedaří přetáhnout velký soubor (150 MB a více) nebo větší množství souborů najednou (desítky a více).

Především dobře zvažte, zdali zatěžovat úložiště NISu tak objemnými daty.

Úložiště je primárně určené pro dokumenty typu Word a PDF.

Objemná data můžete nahrát, ale povede to k objemným zálohám, které budou trvat dlouho (provádějí se každou noc) a budou zatěžovat disk. To časem povede k nutnosti výměny disku, tedy k dalším nákladům.

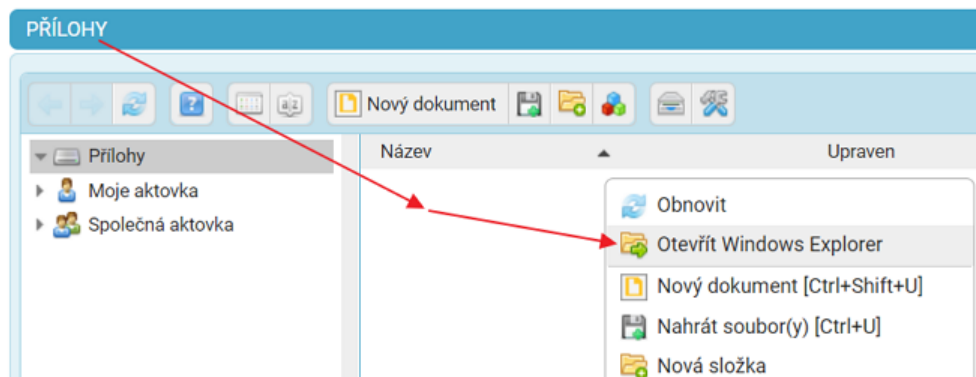
Pro nahrání objemných dat použijte funkci "Otevřít Windows Explorer".

Klikněte pravým tlačítkem myši na bílé ploše správce souborů.

Vyberte volbu "Otevřít Windows Explorer".

Po chvíli se zobrazí běžné okno "Průzkumníka souborů" z Windows.

Požadované soubory do něj přetáhněte nebo zkopírujte, jak jste zvyklí.

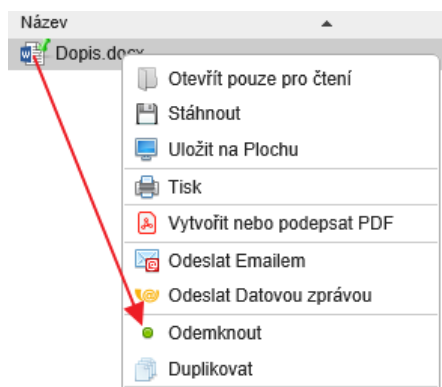


Soubor je uzamčený, svítí u něj zelený špendlík a nelze ho přejmenovat ani smazat.

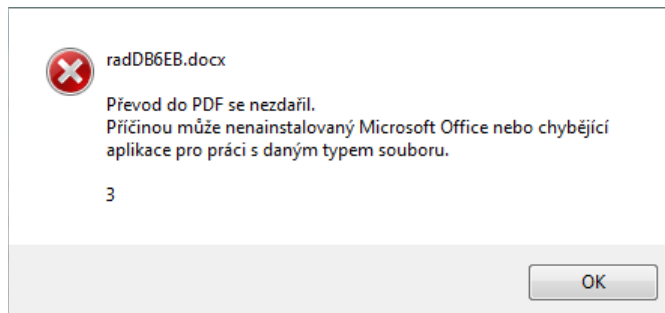
Příčinou je, že se souborem pracuje jiný uživatel.

Pokud soubor odemknete, může při práci s ním dojít ke ztrátě vašich dat nebo dat toho, kdo se souborem pracuje.

Odemčení provedete kliknutím pravým tlačítkem myši na souboru a volbou Odemknout, podle obrázku.



Převod do PDF se nezdařil. (3)



Chyba se projevuje pokud používáte Microsoft Word 2007.

Stáhněte a nainstalujte následující doplňky:

[Visual Studio 2010 Tools for Office Runtime](#)

[2007 Microsoft Office Add-in: Microsoft Save as PDF or XPS](#)

Chyba také může souviset z přechodem Wordu z vyšší verze na nižší. V tom případě zkuste opravu instalace Office viz článek výše "ClientRun. Nedaří se otevřít soubor Microsoft Office (Microsoft Word)."

Pokud oprava nepomůže, kontaktujte nás.

Podepsání PDF se nezdařilo. (4)



rad58554.docx

Podepsání PDF se nezdařilo.

```
4
WARN net.sf.jsignpdf.utils.PropertyProvider$PropertyProviderException: Property file C:\Users          JSignPdf doesn't exist.
WARN net.sf.jsignpdf.utils.PropertyProvider$PropertyProviderException: Property file conf\conf.properties doesn't exist.
INFO Kontroluji cesty k vstupnímu a výstupnímu PDF souboru.
INFO Načítám aliasy klíčů
INFO Použitý privátní klíč
INFO Načítám soukromý klíč z úložiště
INFO Načítám certifikáty
INFO Otevírám vstupní PDF: C:\Users\          AppData\Local\Temp\rad58554.pdf
INFO Vytvším výstupní PDF: C:/Users,          /AppData/Local/Temp/rad58554_signed.pdf
INFO Vytvším podpis
INFO Nastavuji úroveň certifikace
INFO Konfiguruji viditelný podpis
INFO Použití pouze vrstev doporučených v Acrobatu 6: true
INFO Nastavuji měřítko obrázku na pozadí
INFO Nastavuji text vrstvy 2 (popis)
INFO Nastavuji text vrstvy 4 (status)
INFO Nastavuji typ zobrazení
INFO Vytvším viditelný podpis
INFO Zpracovávám (může to chvíli zabrat) ...
INFO Vytváření klienta pro TSA.
INFO Nastavuji hešovací algoritmus časového razítka: SHA-1
ERROR Během zpracování nastal problém
ExceptionConverter: javax.net.ssl.SSLHandshakeException: sun.security.validator.ValidatorException: PKIX path building failed: sun.s
at sun.security.ssl.Alerts.getSSLException(Alerts.java:192)
at sun.security.ssl.SSLSocketImpl.fatal(SSLSocketImpl.java:1964)
at sun.security.ssl.Handshaker.fatalSE(Handshaker.java:328)
at sun.security.ssl.Handshaker.fatalSE(Handshaker.java:322)
```

Chyba se projevuje pouze pokud je k podpisu vyžadováno časové razítko.

Příčinou je software v počítači, nejpravděpodobněji antivirus, který ovlivňuje komunikaci se serverem časových razítek.

Přidejte výjimku v antiviru pro filtrování obsahu komunikace se serverem časových razítek.

Pokud se v chybovém výpisu objevuje text:

ExceptionConverter: java.lang.Exception: Invalid TSA 'https://...' response, code 2,

je pravděpodobné, že jste vyčerpali balíček časových razítek.

Kontaktujte dodavatele časových razítek a nakupte další balíček s razítky.

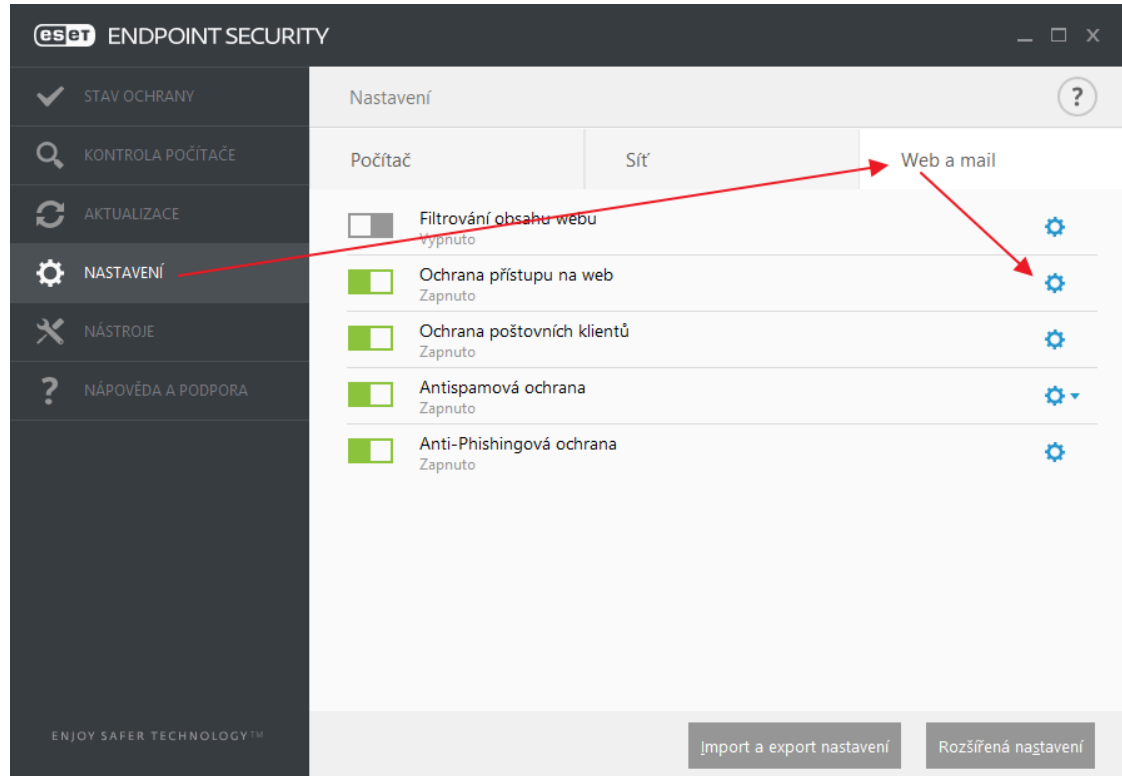
Pokud se v chybovém výpisu objevuje text:

ExceptionConverter: ... unable to find valid certification path to requested target,

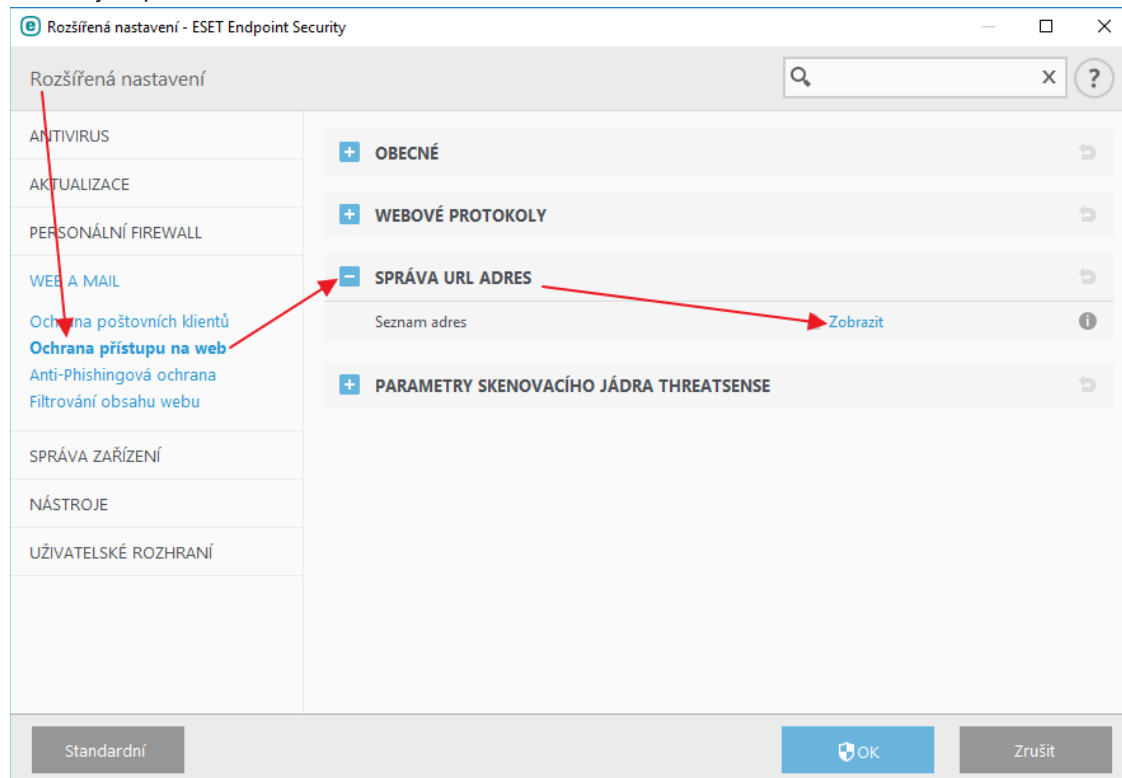
došlo ke změně certifikátu časové autority, kontaktujte nás.

[Nastavení ESET NOD32 Antivirus, aby neovlivňoval činnost NISu.](#)

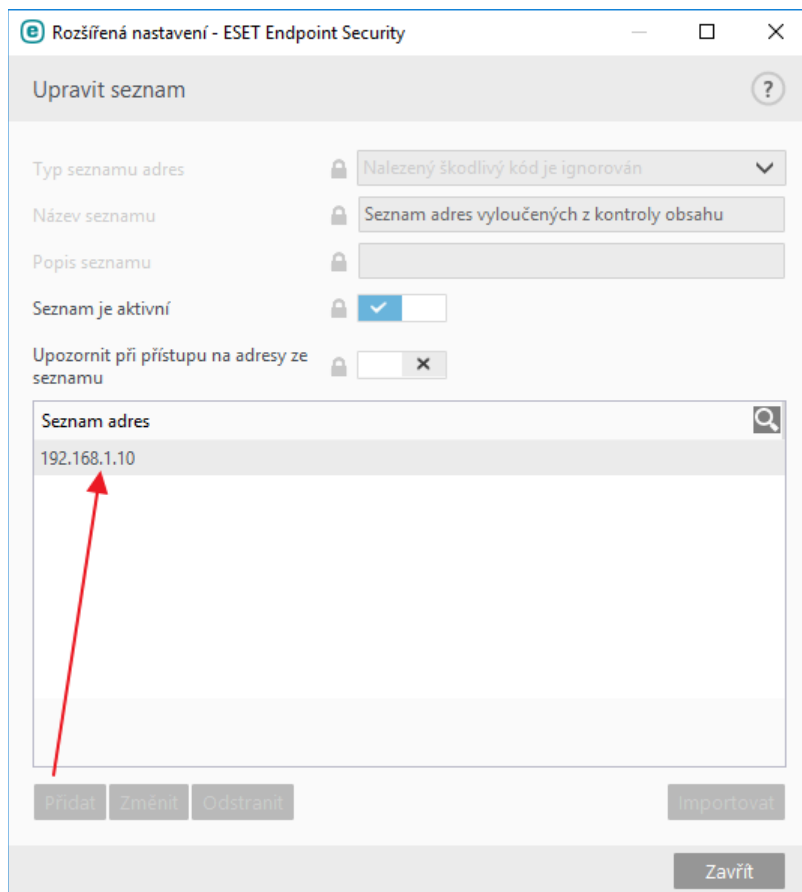
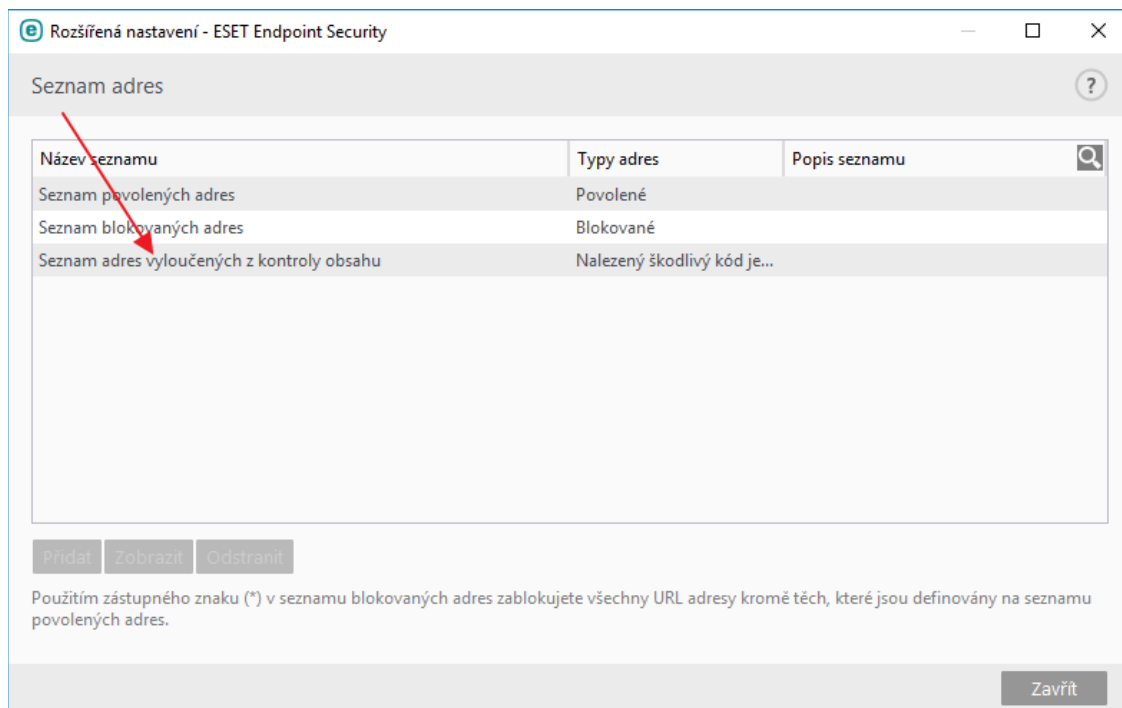
Otevřete nastavení ESETu a zvolte Nastavení / Web a mail / Ochrana přístupu na web



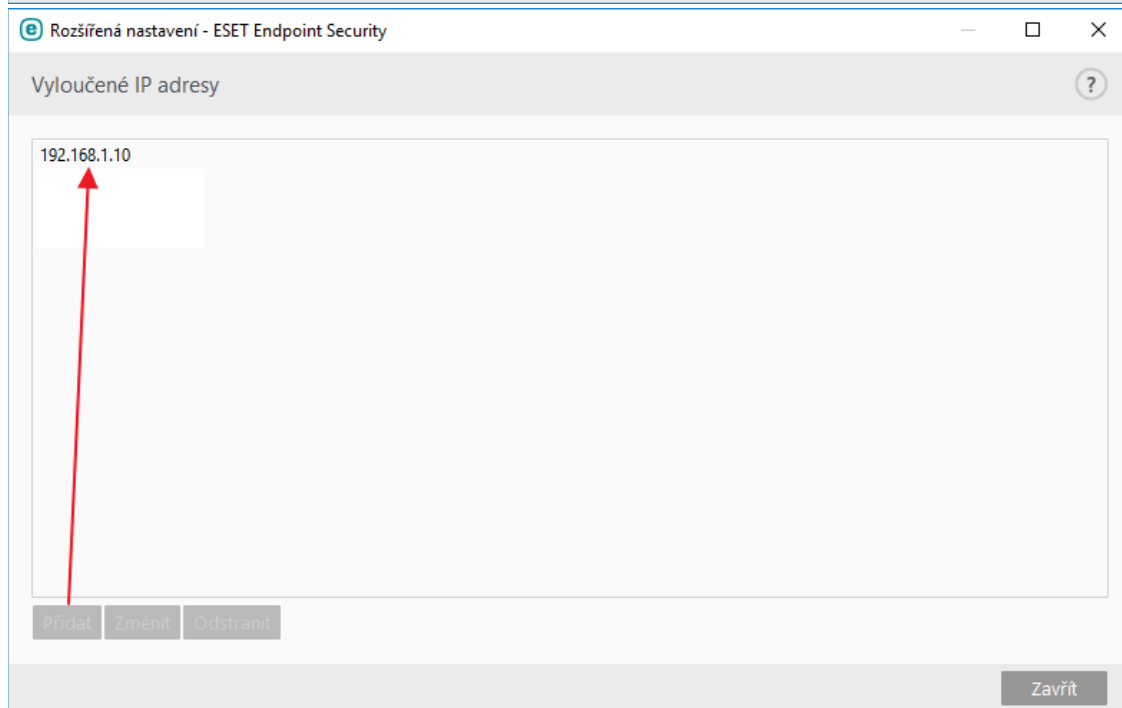
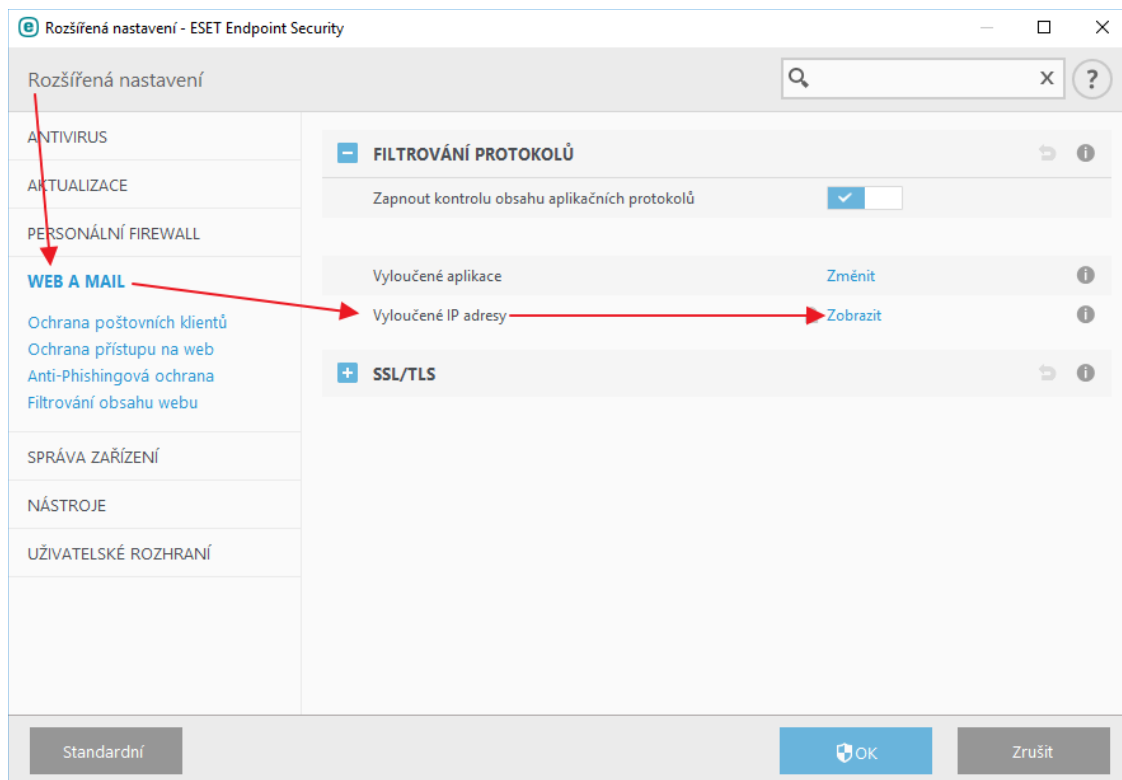
Pokračujte Správa URL adres / Změnit



Do "Seznam adres vyloučených z kontroly obsahu" přidejte IP adresu z adresního řádku NISu ve formátu xxx.xxx.xxx.xxx, (například 192.168.1.10).



Dále pokračujte Web a Mail / Vyloučené IP adresy / Změnit a přidejte IP adresu stejnou jako v předchozím kroku.

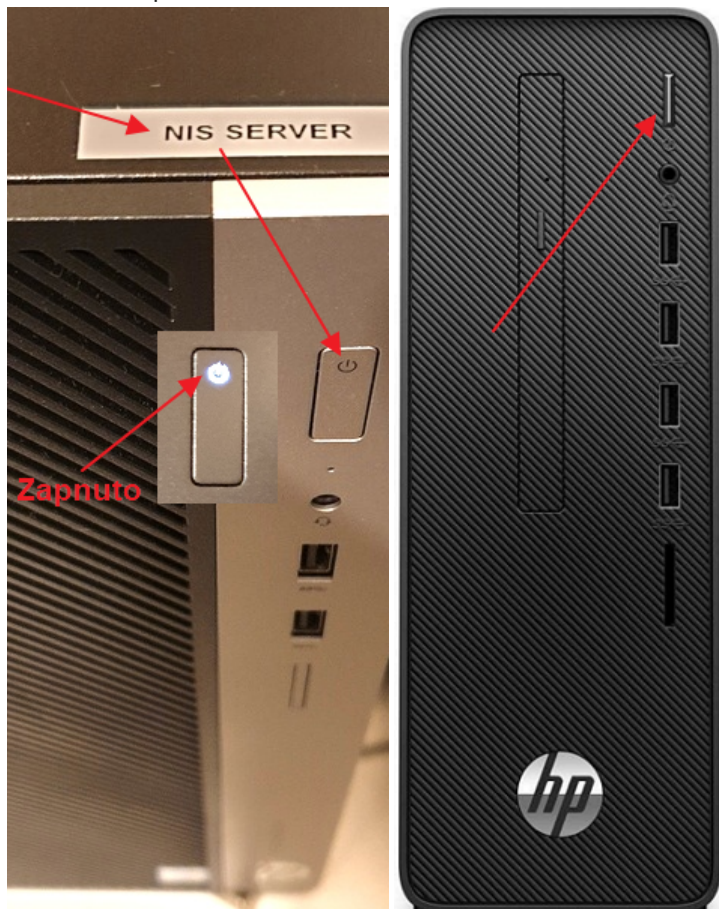


Při pokračujících problémech s načítáním stránky NISu nebo ClientRunu, vypněte tuto položku v nastavení ESETu:

Nastavení / Bezpečnostní nástroje / Ochrana soukromí a zabezpečení v prohlížeči.

[Jak zjistím, zdali server běží?](#)

1. Na serveru zepředu svítí bílá kontrolka.



2. Z ventilátoru na zadní straně serveru vychází proud vzduchu.



Jak vypnout server?

Důvodem k vypnutí serveru je pouze jeho přesun na jiné místo nebo jiný technický důvod.

Jinak je server určen k nepřetržitému provozu a v žádném případě není vhodné ho vypínat.

Server je možné vypnout dvěma způsoby. Softwarově, z menu NISu nebo fyzicky tlačítkem na serveru.

Nejvhodnější a nejkorektnější způsob je softwarové vypnutí z menu NISu.

SOFTWAREVÉ VYPNUTÍ Z MENU NISU

1. Přejděte do menu [Uživatel » Nastavení » Nastavení systému / Základní funkce / Vypnout server](#).
Přístup má pouze uživatel se zvýšenými právy.
2. Klikněte na Vypnout server, potvrďte, že máte přístup k serveru a klikněte na tlačítko Vypnout.
3. Počkejte přibližně minutu, než se server vypne.
4. Kontrolka na přední straně serveru zhasne.
Z ventilátoru na zadní straně serveru přestane vycházet proud vzduchu.
5. Vypněte záložní zdroj (UPS) stiskem tlačítka viz šipka, po dobu 3 sekund.
V případě UPS se zeleným podsvícením pusťte tlačítko po druhém pípnutí.



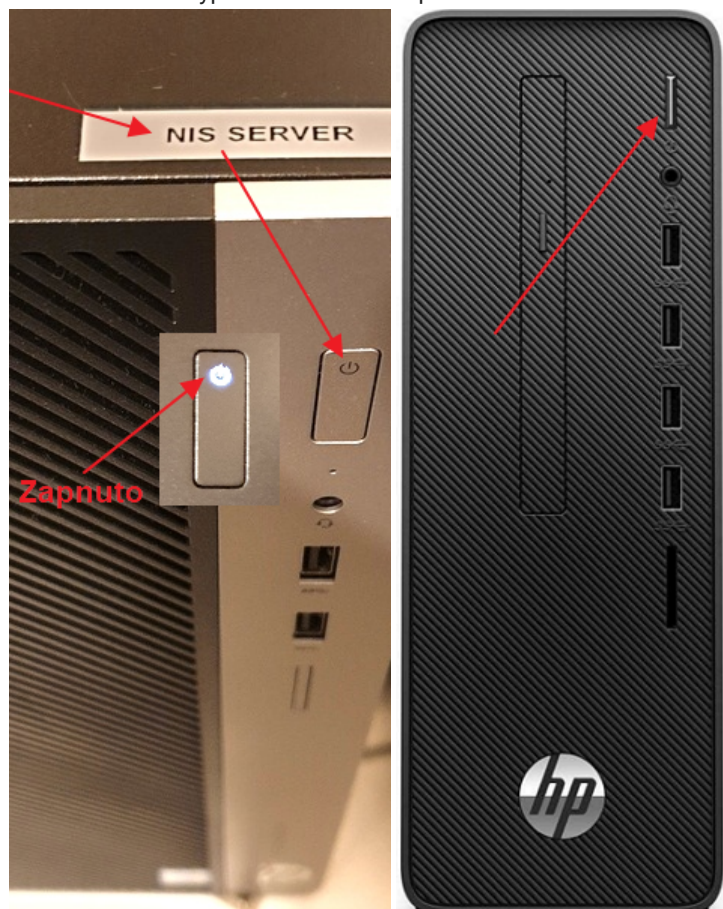
6. Kontrolka na záložním zdroji zhasne.

VYPNUTÍ TLAČÍTKEM NA SERVERU

1. Najděte NIS server.

NIS server je vždy označený štítkem viz obrázek níže.

2. Krátce stiskněte vypínací tlačítko viz šipka.



3. Počkejte přibližně minutu, než se server vypne.

4. Kontrolka na přední straně serveru zhasne.
Z ventilátoru na zadní straně serveru přestane vycházet proud vzduchu.
5. Vypněte záložní zdroj (UPS) stiskem tlačítka viz šipka, po dobu 3 sekund.
V případě UPS se zeleným podsvícením pusťte tlačítko po druhém pípnutí.



6. Kontrolka na záložním zdroji zhasne.

Od serveru se ozývá pípání. Co máme dělat?

1. Jde o zvuk ze záložního zdroje (UPS).
Může jít o výpadek elektřiny nebo podpětí v elektrické síti.
V tom případě nedělejte nic, server se sám po 10 minutách vypne.
Po naběhnutí elektřiny se server opět sám zapne.
2. Pokud pípání přetrvává, velmi pravděpodobně je baterie v záložním zdroji na konci své životnosti.
Mění se vždy po několika letech.
V tom případě je nutné záložní zdroj dočasně odstavit.
Pokud několik dní poběží server bez záložního zdroje, nevadí to.
Postupujte následovně:
3. Vypněte počítač i záložní zdroj podle kapitoly "Jak vypnout server?".
4. Odpojte ze záložního zdroje kabel viz zelená šipka na obrázku.
Odpojte ze záložního zdroje dva kabely viz červené šipky na obrázku.



5. Odpojené černé kabely spojte do sebe.



6. Server se sám automaticky zapne.

7. Kontaktujte nás, objednáme nebo vám doporučíme novou baterii.

Server je vypnutý a nedaří se ho zapnout.

Velmi pravděpodobně je baterie v záložním zdroji na konci své životnosti. Postupujte podle kapitoly "Od serveru se ozývá pípání. Co máme dělat?".

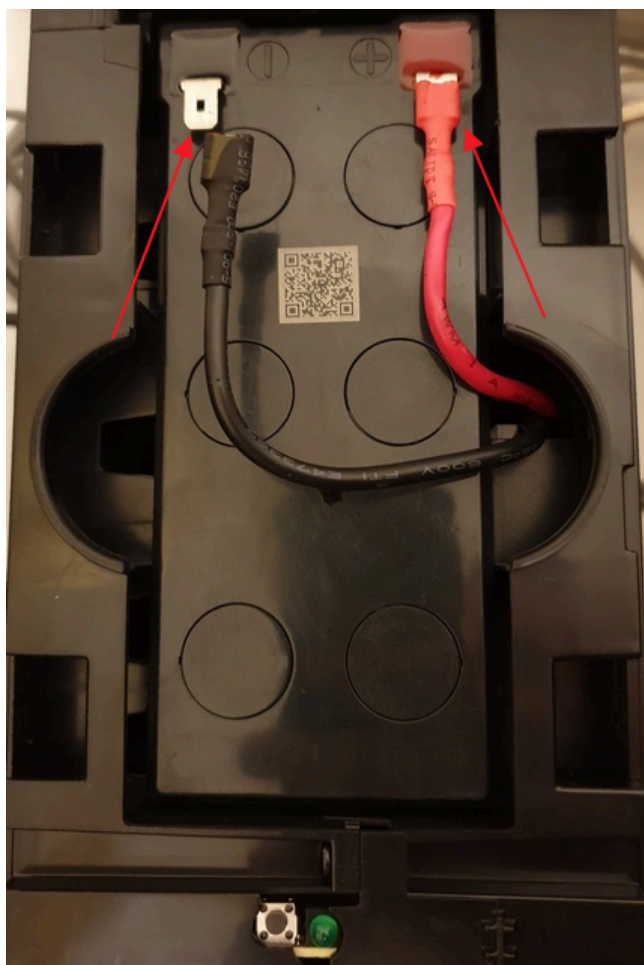
Jak vyměnit baterii v záložním zdroji? (Starší typ UPS)

1. Vypněte počítač i záložní zdroj podle kapitoly "Jak vypnout server?".
2. Odpojte všechny kabely za záložního zdroje.
3. Záložní zdroj otočte nohama vzhůru.
4. Odšroubujte dva šroubky viz šipky (1).
Poté posuňte čelo záložního zdroje směrem nahoru, viz šipka (2), a čelo sundejte.



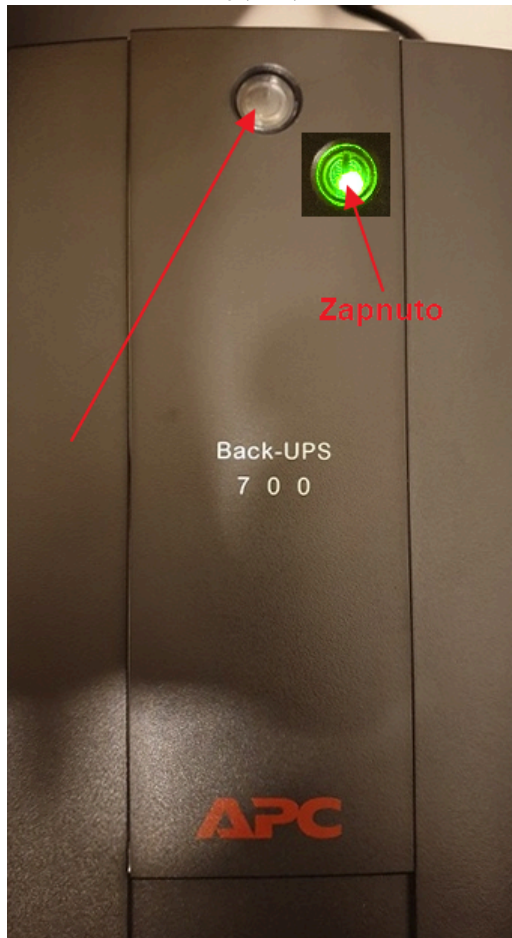
5. Odpojte kabely z baterie.

Odpojení jde ztuha, pomůže mírný kývavý pohyb kabelem zleva doprava.



6. Vyměňte baterii a opět připojte kabely, červený na červený, černý na černý.
7. Vraťte čelo záložního zdroje a přišroubujte ho.
8. Připojte kabely k záložnímu zdroji viz kapitola "Správné zapojení kabelů do serveru".

9. Zapněte záložní zdroj (UPS) stiskem tlačítka viz šipka, po dobu 3 sekund.



10. Kontrolka na záložním zdroji se rozsvítí.
Server se sám automaticky zapne.

Správné umístění UPS.

Časem nasbírané zkušenosti ukazují, že UPS se zeleným podsvícením je náchylná na přehřívání, pokud dobře nevětrá.

Velmi rychle pak odchází baterie.

Větrací otvory této UPS jsou po stranách.

UPS musí mít z každé strany alespoň 5 cm místa.

Musí být také umístěna tak, aby mělo teplo kam odcházet.

Jak vyměnit baterii v záložním zdroji? (UPS se zeleným podsvícením)

1. Budete potřebovat křížový šroubovák dlouhý minimálně 100 mm.
Myšlena je délka bez rukojeti.
Přesný typ je PH2x100mm.
Díry pro šrouby v UPS jsou opravdu hluboké.
2. Vypněte počítač i záložní zdroj podle kapitoly "Jak vypnout server?".
3. Odpojte všechny kabely za záložního zdroje.
4. Návod na výměnu najdete též jako video na [YouTube](#).
5. Odpojte baterii od UPS vytažením žluté propojky v zadní části UPS.
Vytažení jde obtížně, nejlepší je po částech střídavě vytahovat horní a dolní konec pomocí plochého šroubováku.
Pokud by se vám vytažení propojky nedařilo, můžete otevřít UPS i tak, ale některé části mohou být

pod napětím, takže je pak potřeba postupovat s opatrností.



6. Záložní zdroj otočte nohama vzhůru.

7. Odšroubujte pět šroubů viz šipky.



8. UPS otočte, posuňte víko UPS v zadní části nahoru, v přední části směrem dopředu, horní část odklopte.



9. Odšroubujte čtyři šroubky z držáku baterie a držák sundejte.
Odpojte kabely z baterie.

Odpojení jde ztuha, pomůže mírný kývavý pohyb kabelem zleva doprava.



10. Vyměňte baterii a opět připojte kabely, červený na červený, černý na černý.
Přišroubujte držák baterie.
11. Vraťte víko UPS a přišroubujte ho.
12. Vraťte žlutou propojku baterie v zadní části UPS.
Stačí ji zatlačit na místo, někdy to jde jen mírně větší silou.
13. Než UPS vrátíte k serveru, ujistěte se, že je správně umístěná.
Jde zejména o to, aby UPS dobře větrala, jinak hrozí, že baterie opět rychle odejde.
Vše je popsáno v kapitole výše "Správné umístění UPS".
14. Připojte kabely k záložnímu zdroji viz kapitola "Správné zapojení kabelů do serveru".
15. Zapněte záložní zdroj (UPS) stiskem tlačítka viz šipka, po dobu 3 sekund.
UPS bude několik sekund pískat, pak přestane.



16. Záložní zdroj se rozsvítí.
Server se sám automaticky zapne.

Správné zapojení kabelů do serveru.

- (1) Počítačová síť.
- (2) Napájení ze záložního zdroje (UPS) do serveru.
- (3) Datový kabel USB ze záložního zdroje do serveru.
- (4) Přívod elektřiny ze zásuvky do záložního zdroje.



Práce s PDF v NISu. NIS a PDF-XChange.

Pro činnost NISu již PDF-XChange není delší dobu potřeba.

Nejčastější činnosti s PDF a jejich použití v NISu [najdete v tomto dokumentu](#).

PDF-XChange zobrazuje hlášení, že minimálně jeden podpis vyžaduje ověření.

Hlášení není součástí PDF souboru, hlášení je "funkcí" PDF-XChange.

Proč se tak děje?

Jde o princip fungování elektronického podpisu.

Vydaný certifikát pro elektronické podpisy má platnost jeden rok.

Můžete ho ale "ukončit" dříve tím, že odvoláte platnost certifikátu pomocí speciálního hesla na stránkách I.CA.

Jak pak ale příjemce dokumentu zjistí, že jste ho podepsali odvolaným certifikátem?

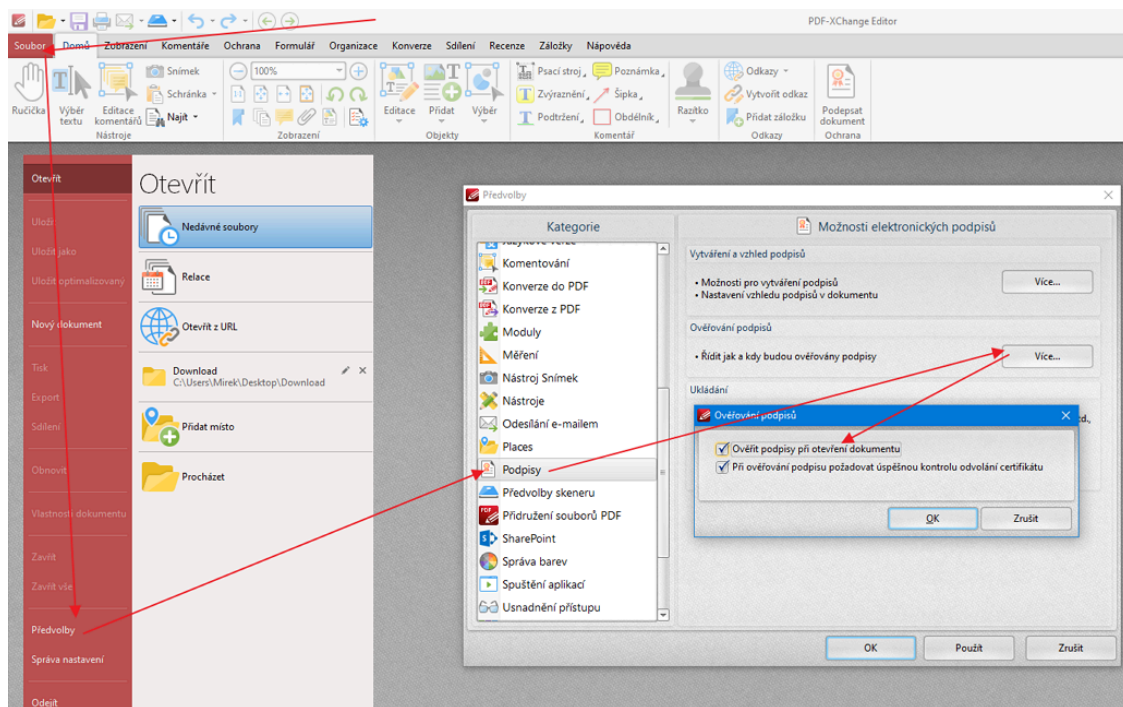
Ověřením podpisu.

Prohlížeč PDF se zeptá I.CA, jestli certifikát není náhodou odvolaný a pokud ano, od jakého data.

PDF-XChange je bohužel superopatrný, a trochu nesmyslně se ptá, jestli se do internetu, na I.CA, může podívat, místo toho, aby podpis rovnou sám ověřil.

Proto se zobrazuje zmíněné hlášení.

Zobrazování hlášení odstraníte postupem podle následujícího obrázku.



Doporučené nastavení stanice.

Postup nastavení najdete v [Uživatel » Nápověda » Nový počítač](#).